

*Návykové látky a
jejich vliv na naše
zdraví*

KOUŘENÍ



ZDRAVOTNÍ RIZIKA KOUŘENÍ

- Rakovina:

plic

jazyka

hrtanu

hltanu, jícnu

močového měchýře

krve

žaludku, střev

prsů

slinivky..

- Další:
- Ischemická choroba srdeční
- Infarkt myokardu
- Ateroskleróza
- Aneurysma
- Emfyzem
- Lupénka
- Roztroušená skleróza
- Choroby trávicího traktu
- Kyslíkové radikály
- Snížená plodnost a schopnost erekce

1) ISCHEMICKÁ CHOROBA SRDEČNÍ

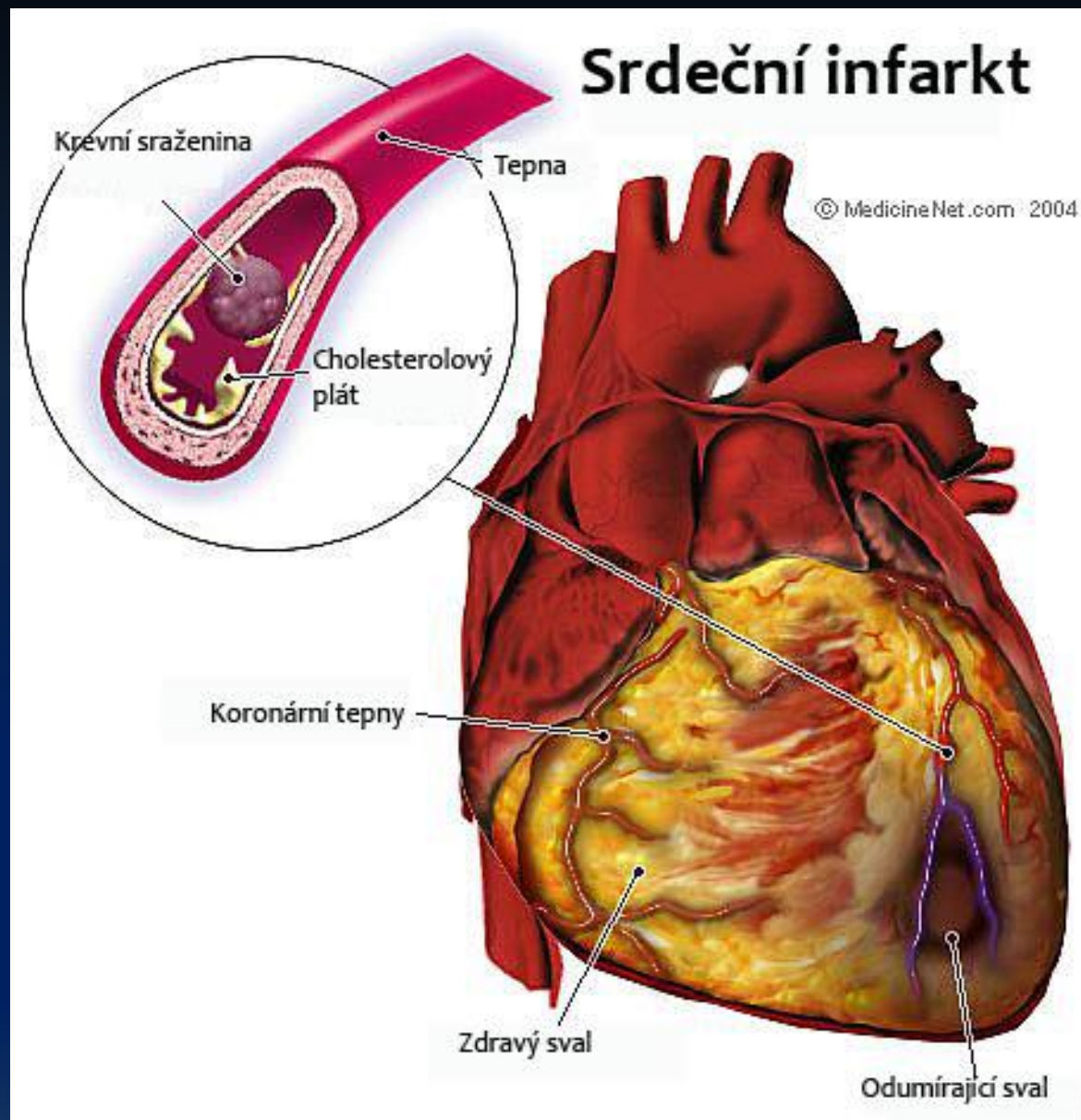
- Kouření způsobuje vazokonstrikci (stažení cév, které přivádí okysličenou krev k srdci).
- Vazokonstrikce způsobí zvýšení krevního tlaku a tím i zvýšení odporu, který musí srdce překonat.
- Hemoglobin je protein účastnící se přenosu kyslíku z plic do tkání a oxidu uhličitého opačným směrem.
- V kouři se vyskytuje CO, který se mnohem lépe váže na Hemoglobin než O₂. Hemoglobin má k CO 230krát vyšší afinitu než k O₂.

2) INFARKT MYOKARDU hrozící při kouření

- odumření části srdečního svalu, které je způsobeno nedostatečným krevním zásobením kyslíkem (ischemie). Příčinou nedokrvení je uzávěr koronární tepny nebo její prasknutí.
- Ucpání nejčastěji způsobeno **ATEROSKLEROZOU** (kornatění) tepen. Vzniká usazováním tukových látek na stěně cévy => cholesterolový plát. Ten časem praská a poškozuje cévu.

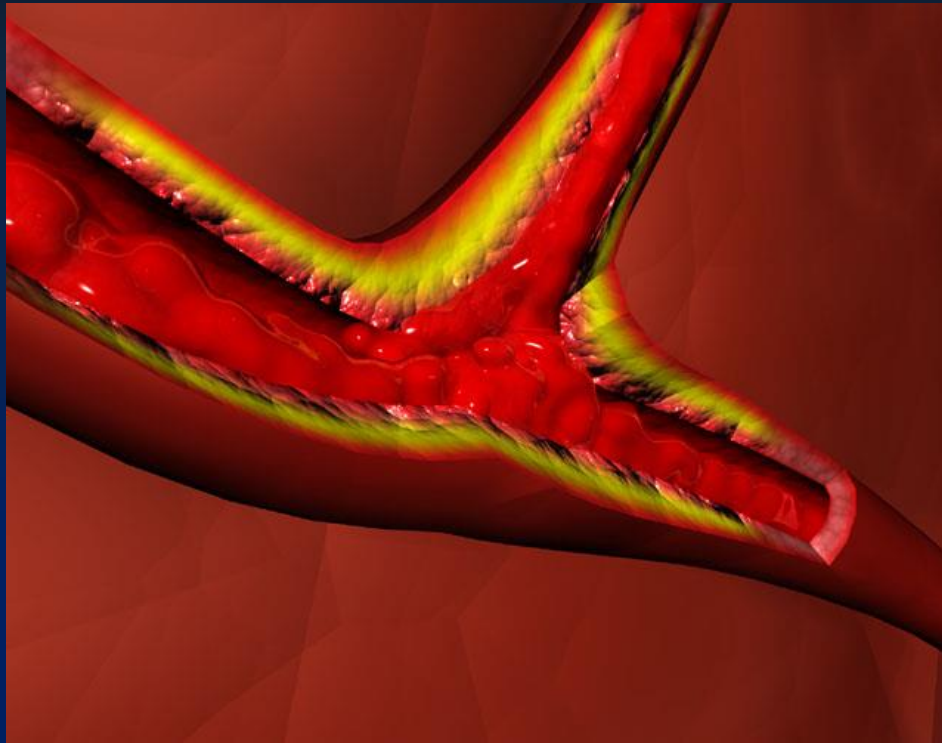
Do prasklin se dostává krev, která se srazí a vytvoří krevní sraženinu (trombus), která cévu ucpe. Část svalu není prokrvována a odumírá. Při delším trvání může dojít i k zástavě srdce.

INFARKT MYOKARDU HROZÍ PŘI KOUŘENÍ



ATEROSKLERÓZA (KORNATĚNÍ TEPEN) HROZÍCÍ PŘI KOUŘENÍ

Ukládající se tukové pláty v cévě



Obrovské cholesterolové pláty



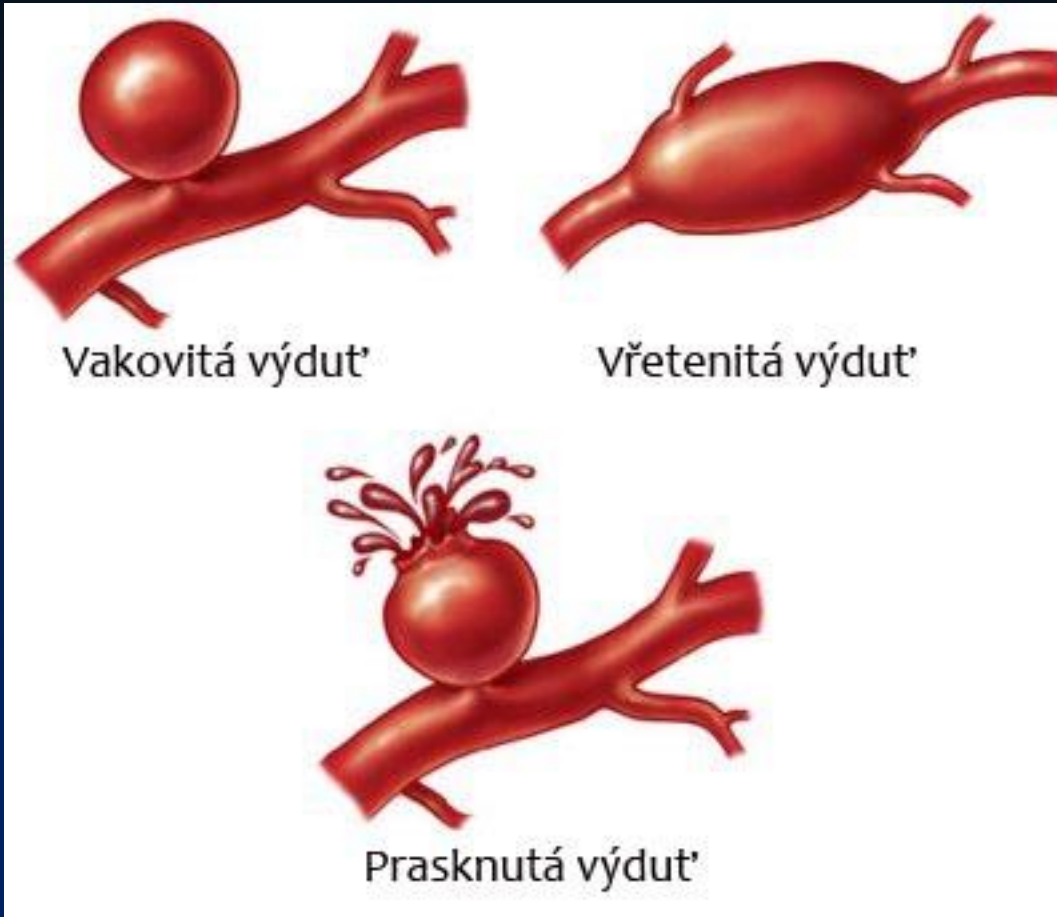
3) ANEURYSMA (hrozba při kouření)

- =Vakovitá výduť tepny.
- Většinou mívá oslabenou stěnu a je u ní vyšší riziko prasknutí vlivem tlaku krve.
- Vak aneurysmatu se od chvíle jeho vzniku neustále zvětšuje, to se nikdy nezastaví a nakonec končí prasknutím vaku a vylitím krve

=> člověk vykrvácí
do svého vlastního těla

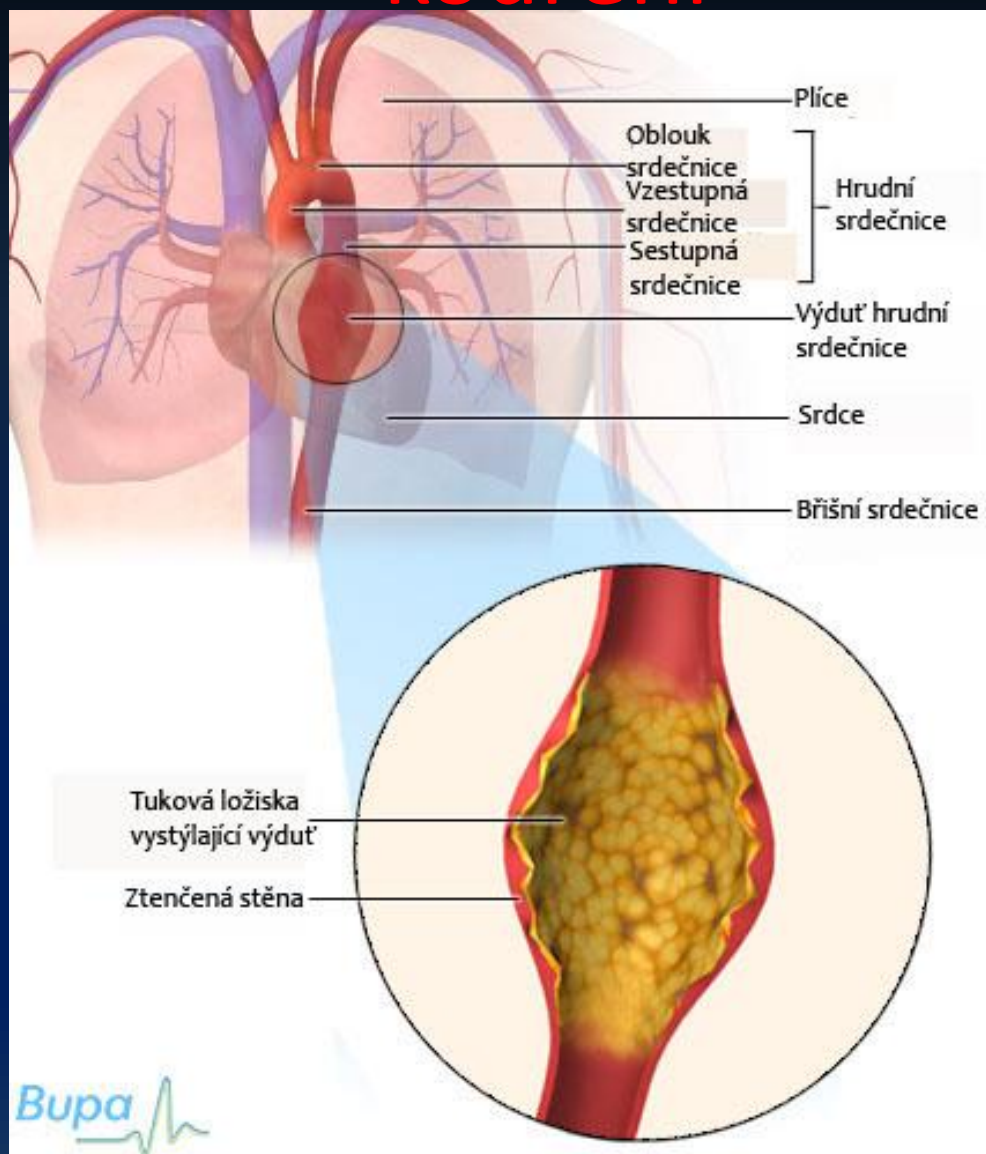


Aneurysma (výduť tepny) hrozící při kouření



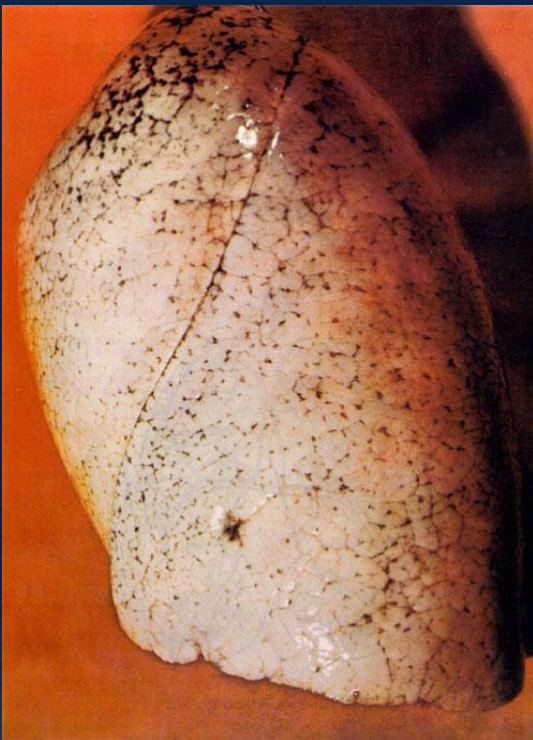
Prasknutí výdutě => člověk vykrvácí do svého vlastního těla

Aneurysma (výduť tepny) hrozící při kouření



4) EMFYZEM (=rozedma plic) hrozící při kouření

- Úbytek plicní tkáně při nadbytku vzduchu v plicích
- Vymizení mezisklípkových přepážek
- Velké problémy s vydechováním



← Zdravá plíce

Rozedma plic →



5) LUPÉNKA (PSORIÁSA) hrozící při kouření

- Autoimunní onemocnění
- Bílé krvinky (T-lymfocyty) se z důvodu dědičnosti, či působením vnitřních/zevních faktorů aktivují (životospráva, léky, poranění, stres, hormony). Vytvoří se kožní zánět, kožní buňky se zmnoží, rychleji rostou a nedokonale rohoví.
- Normální kožní buňka vyzraje a na povrch kůže se dostane za cca 28 dnů, zatímco u psoriázy je to již za 4-8 dní => na povrch nezralé buňky.

Lupénka (možnost vzniku při kouření)



Lupénka (možnost vzniku při kouření)

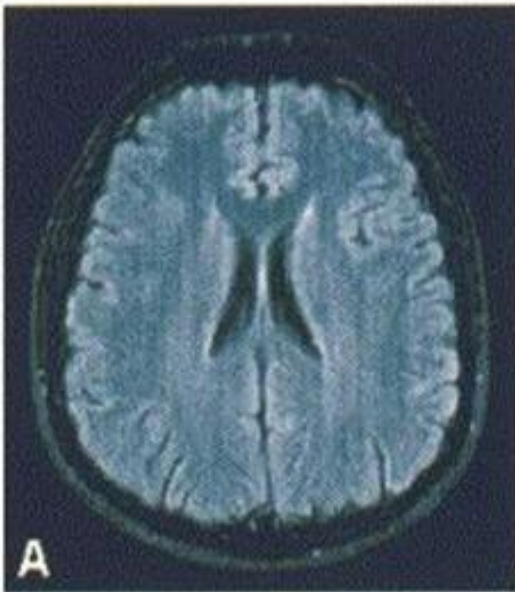


© 2009 Logical Images, Inc.

6) ROZTROUŠENÁ SKLERÓZA (riziko=kouření)

- Chronické autoimunitní onemocnění, při kterém lidský imunitní systém napadá centrální nervovou soustavu.(demyelinizace)
- Roztroušená skleróza ovlivňuje schopnost nervových buněk (neuronů) v mozku a míše spolu vzájemně komunikovat.
- Mohou se vyskytnout prakticky jakékoliv neurologické symptomy, které často přechází ve fyzickou invaliditu a neuropsychiatrické poruchy.

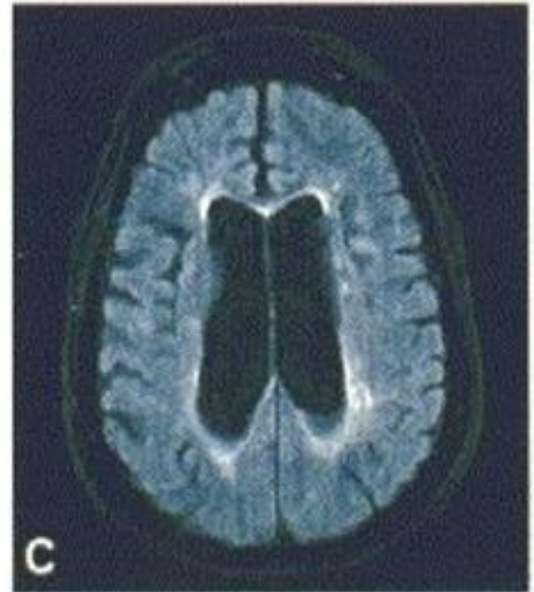
UBÝVÁNÍ MOZKOVÉ TKÁNĚ PŘI ROZTROUŠENÉ SKLERÓZE



A
zdravý jedinec (31 let)



B
RR-RS pacient (36 let)
s 2-letým trváním onemocnění



C
SP-RS pacient (43 let)
s 19-letým trváním onemocnění

RIZIKO VZNIKU ROZTROUŠENÉ SKLERÓZY=KOUŘENÍ

7)Choroby trávicího traktu

- Vyprazdňování-rakovina tlustého střeva, žaludeční vředy.....

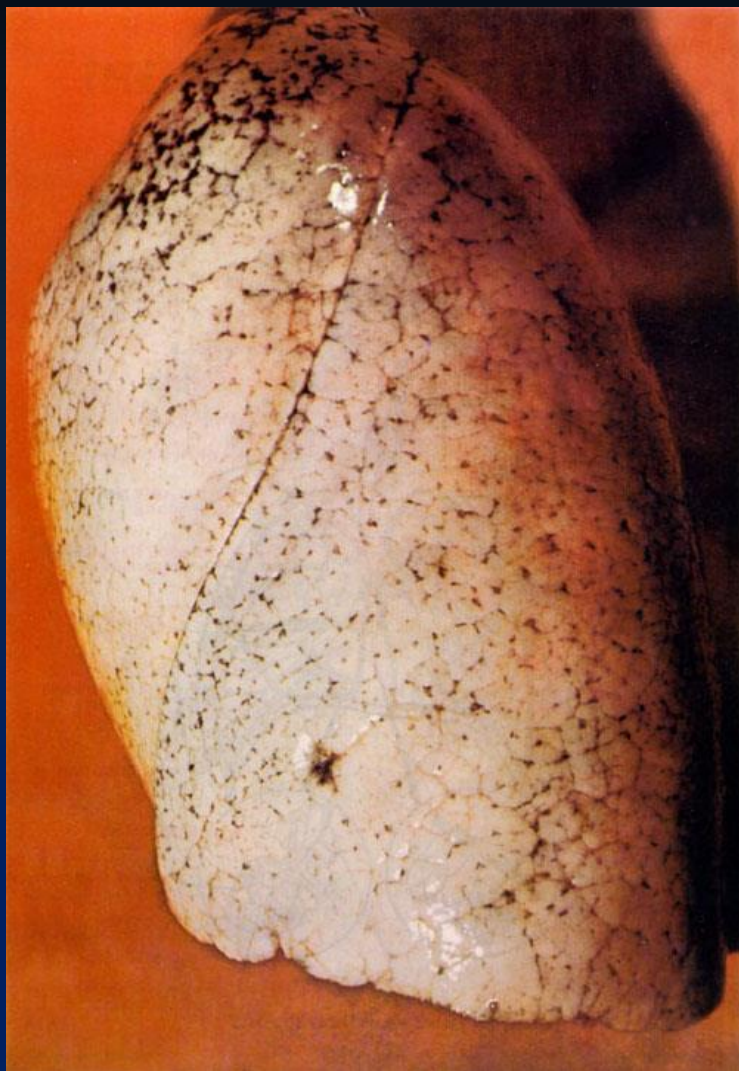
8)Kyslíkové radikály

- Vysoce reaktivní
- velmi ochotně se spojují s jinými sloučeninami a mění je. Mohou tak poškodit buňky, oslabit imunitní systém a napomáhat tak ke vzniku řady onemocnění.
- Látky, které mají schopnost volné radikály zničit, se nazývají antioxidanty.

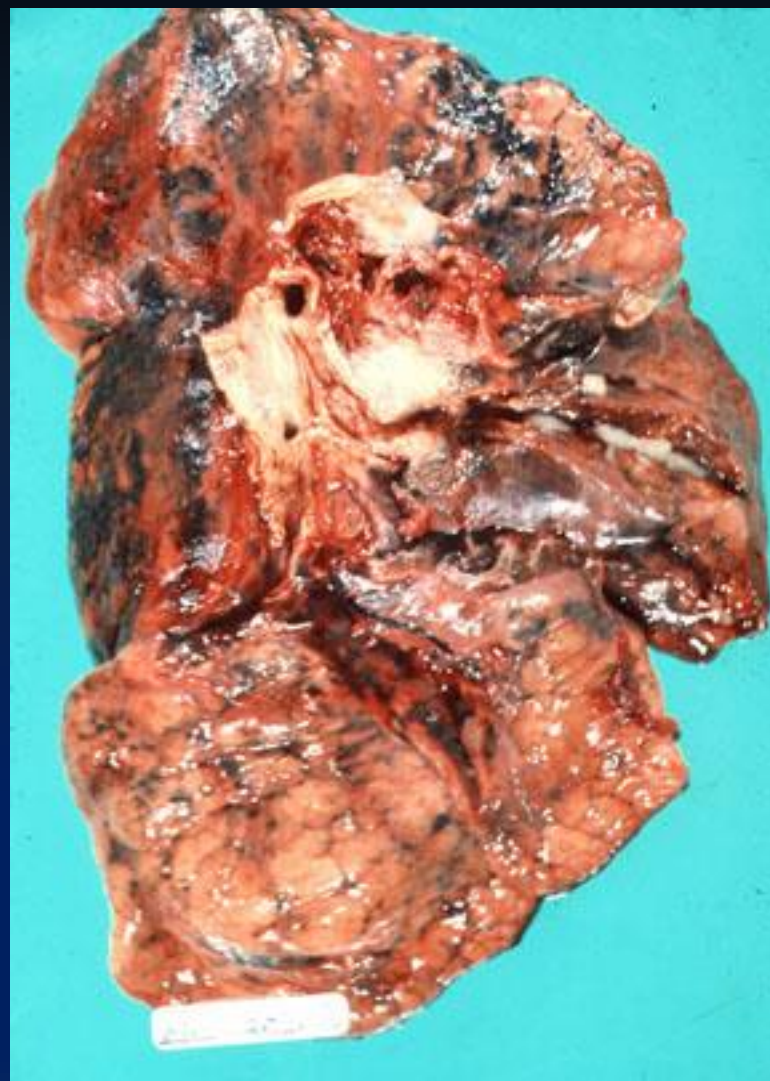
9)Snížená plodnost a schopnost erekce

NÁDORY VZNIKAJÍCÍ KVŮLI KOUŘENÍ

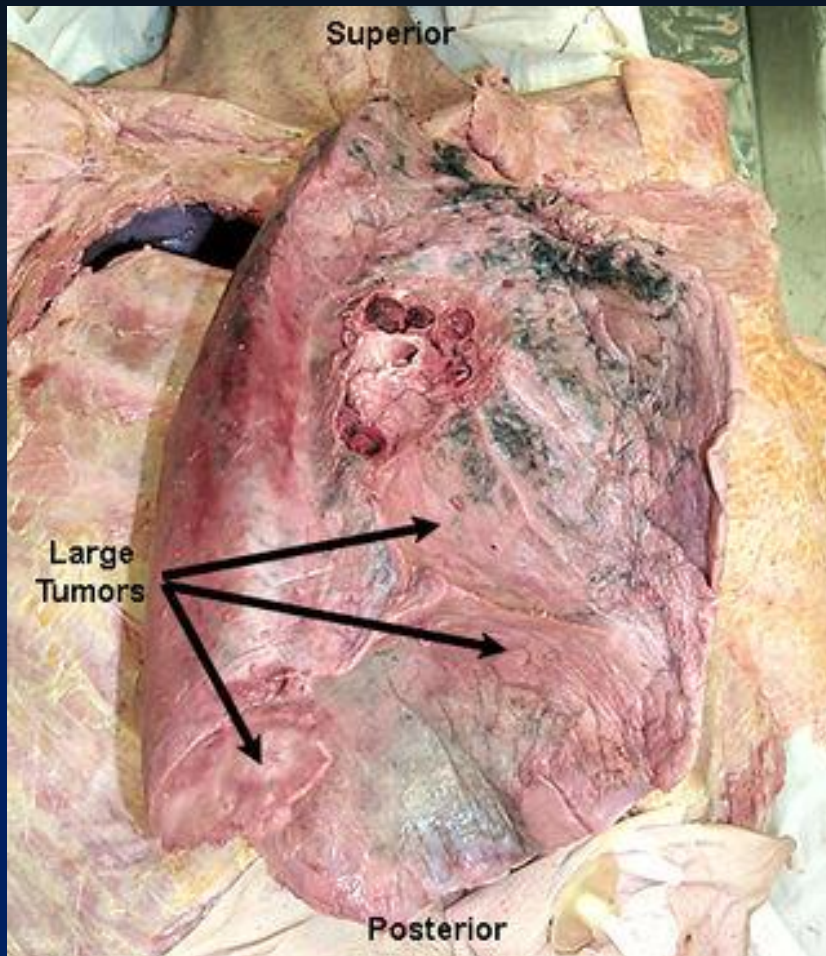
ZDRAVÁ PLÍCE



NÁDOR PLÍCE



RAKOVINA PLIC VZNIKAJÍCÍ PŘI KOUŘENÍ



RAKOVINA JAZYKA HROZÍCÍ PŘI KOUŘENÍ



NÁDOR NA RTU VZNIKAJÍCÍ PŘI KOUŘENÍ



NÁDOR ČELISTI VZNIKAJÍCÍ KVŮLI KOUŘENÍ

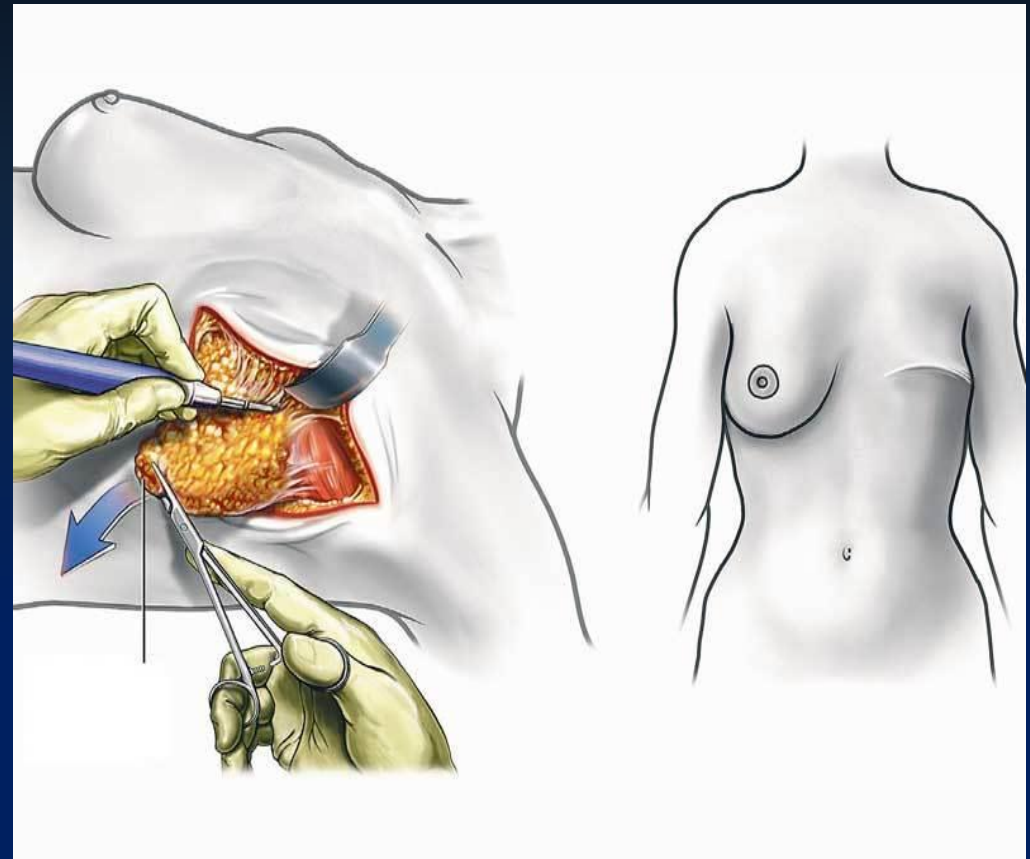


HROZÍCÍ PŘI KOUŘENÍ

RAKOVINA PRSU



ODSTRANĚNÍ PRSU KVŮLI NÁDORU

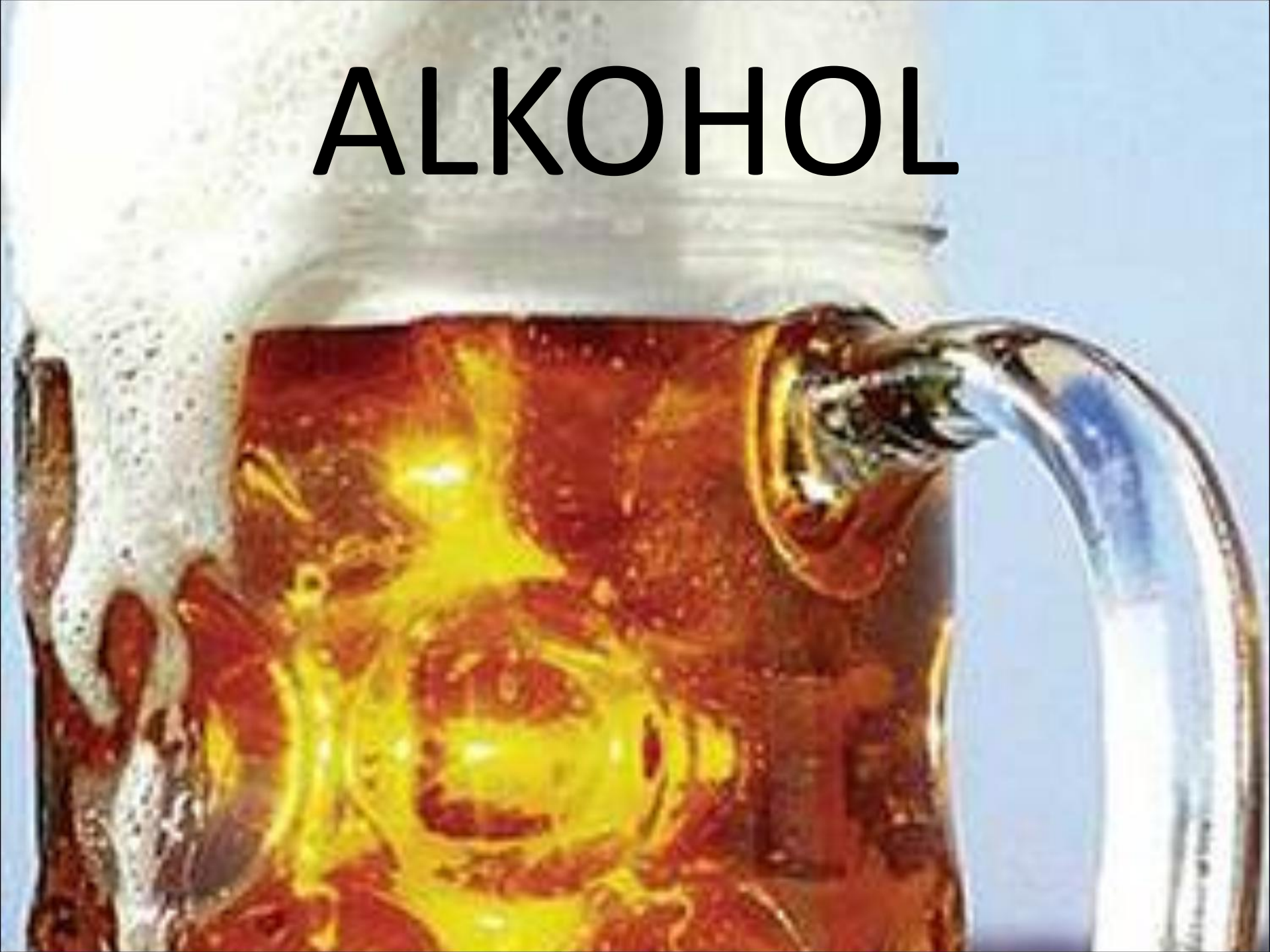


VODNÍ DÝMKA

- 30-60minut kouření vodní dýmky=vykouření krabičky cigaret
- Tabák vodních dýmek obsahuje vyšší množství nikotinu a oxidu uhelnatého
- Voda v dýmce NEODFILTRUJE škodlivé látky
- Hrozí návyk a přechod na cigarety
- Zvýšené riziko rakoviny, snížená plodnost



ALKOHOL



- Alkohol spalován konstantní rychlostí 0,1 g čistého alkoholu na 1 kg tělesné hmotnosti za 1 hodinu.
- Muž 80kg spálí za 1hodinu 8g čistého alkoholu.
- Hladina alkoholu v krvi klesá rychlostí 0,1-0,2 promile za hodinu
- Vstřebávání alkoholu je mnohem rychlejší než jeho odbourávání
- Rozdílný vliv stejného množství alkoholu na různé osoby závisí na: pohlaví, váze, jídle, „tréninku“, únavě, lécích

JÁTRA

- Hlavní detoxikační orgán lidského těla
- 1. stádium alkoholového poškození jater-
steatóza (ztučnění jater).
- V játrech se ukládají tukové kapénky a játra jsou celkově zvětšena
- Reverzibilní (vratná) změna-pokud postižený přestane konzumovat alkohol, játra se vrátí do fyziologického stavu

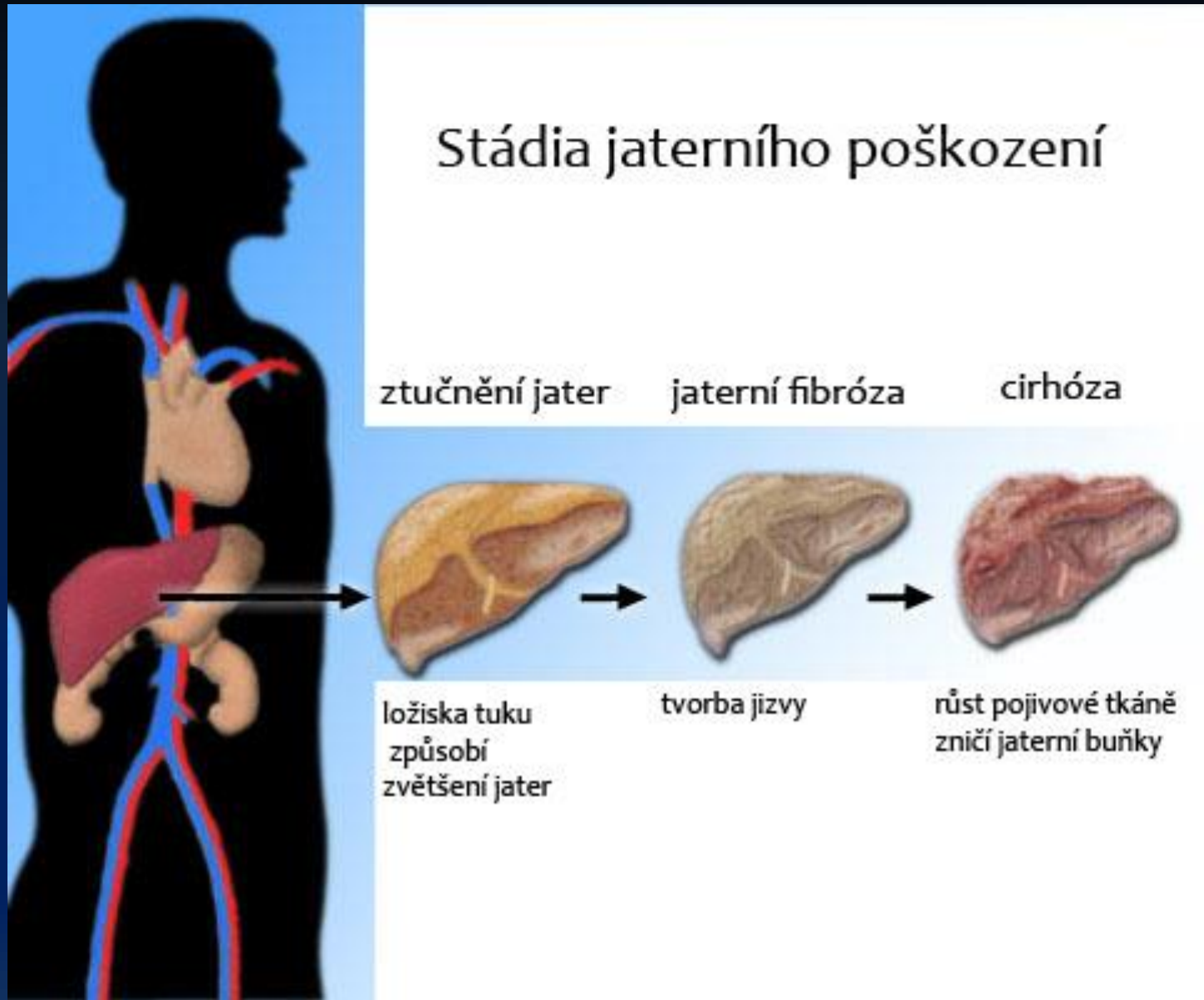
- 2.stádium alkoholového poškození jater-
alkoholická hepatitida (zánět jater)
- zvýšené odumírání buněk poškozených alkoholem
- zvýšení jaterních testů, žluté zbarvením kůže v důsledku zvýšení hladiny bilirubinu v krevním séru.
- Uzdravení je možné za předpokladu naprosté abstinence.
- Játra se obvykle vyhojí, ale jako trvalý následek většinou zůstane v játrech větší množství vaziva-mluvíme o tzv. jaterní fibróze.

- 3.stádium alkoholového poškození jater-
jaterní cirhóza
 - přeměna funkční jaterní tkáně na nefunkční vazivo v důsledku zvýšeného odumírání jaterních buněk (jizva)
 - Vazivo vyplní prostor, ale není schopno zastávat funkce zdravých jaterních buněk.
 - tvrdá, sraštělá, nefunkční a následně selhávající játra.
- ☐ Účinek alkoholu na játra postižená chorobou mnohem zhoubnější!!!

JATERNÍ CIRHÓZA hrozící při nadměrné konzumaci alkoholu

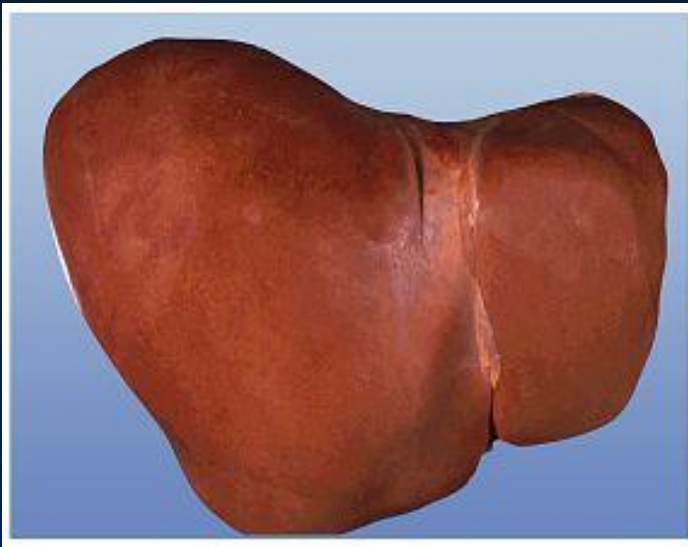
- Projevy:
- nadýmání, nepříjemné pocity v nadbřišku, nevolnost, nechutenství, pocity slabosti a únavy, žloutnutí očního bělma
- Snížená srážlivost krve -snadná tvorba modřin nebo krváčení z dásní
- Ascites (hromadění tekutiny v dutině břišní)
- Otoky dolních končetin

ALKOHOLOVÉ POŠKOZENÍ JATER



HROZÍCÍ PŘI KOUŘENÍ

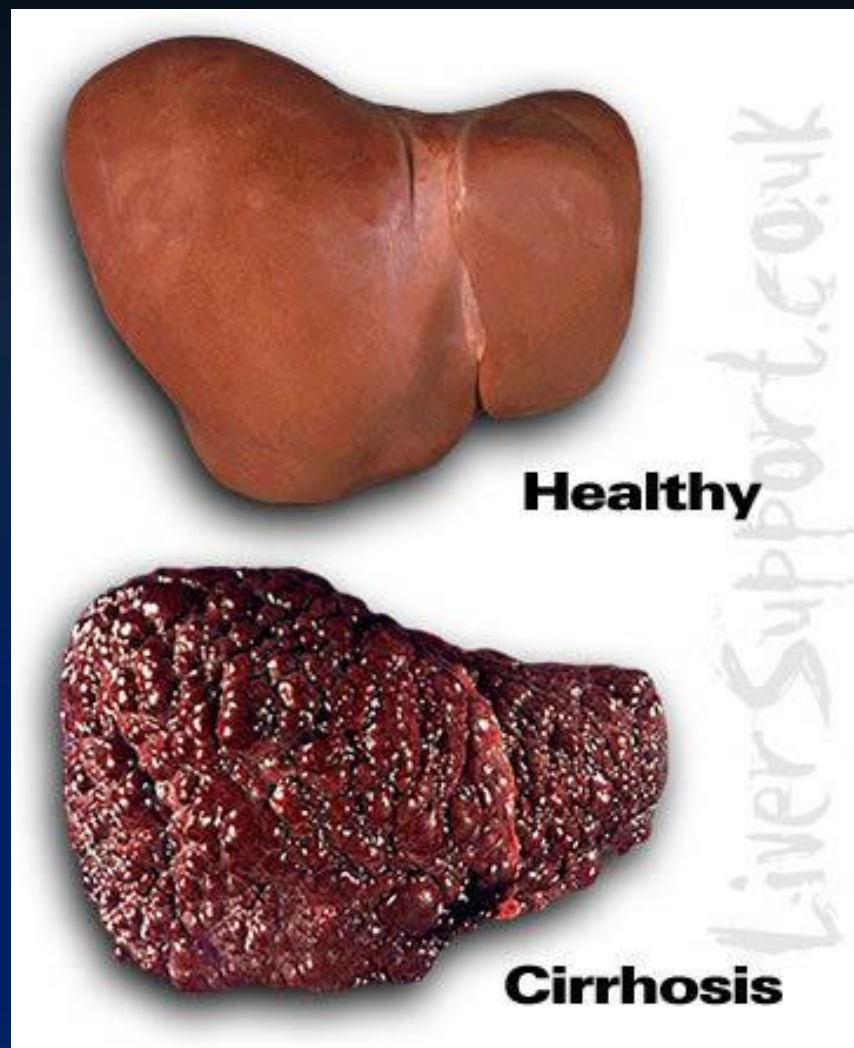
ZDRAVÁ JÁTRA



JATERNÍ CIRHÓZA



HROZÍCÍ PŘI KOUŘENÍ

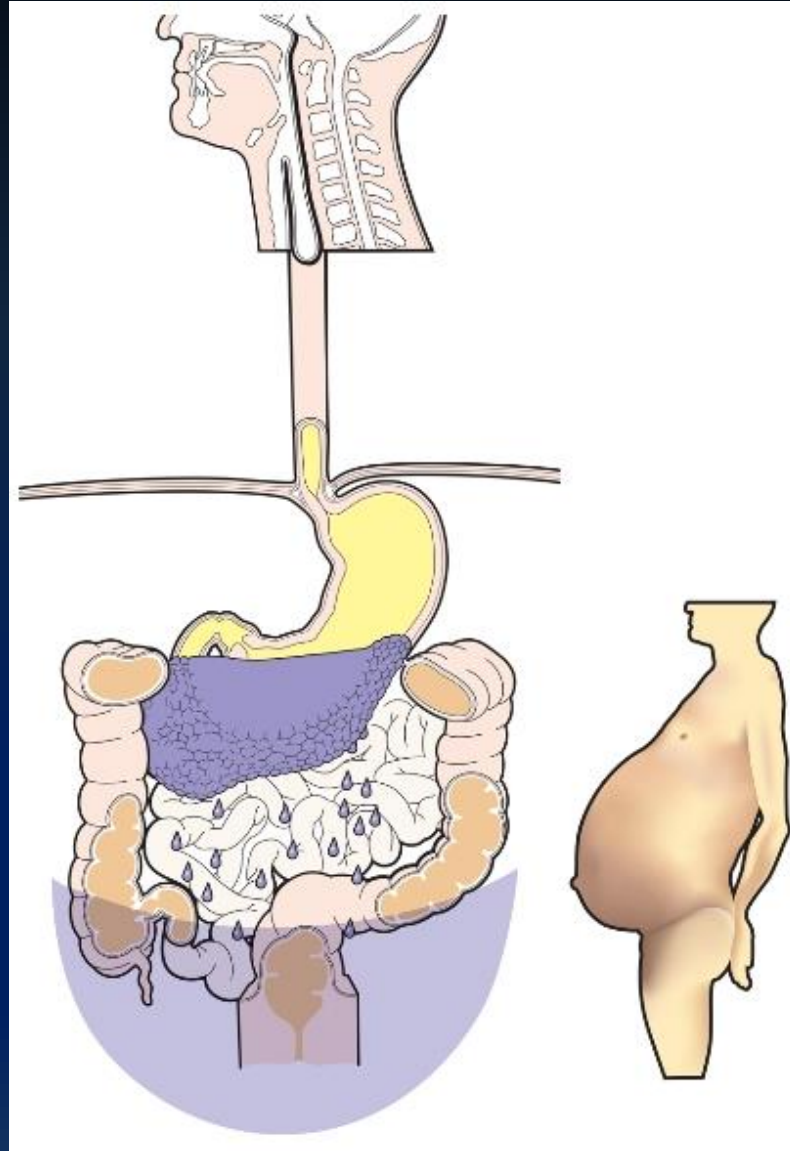


ASCITES (objevuje se u alkoholiků)

- Stav, při kterém se v břišní dutině hromadí tekutina
- Tekutina způsobuje zvětšení dolní části břicha, hlavně v krajině pupku, tlačí na bránici a omezuje dýchání.



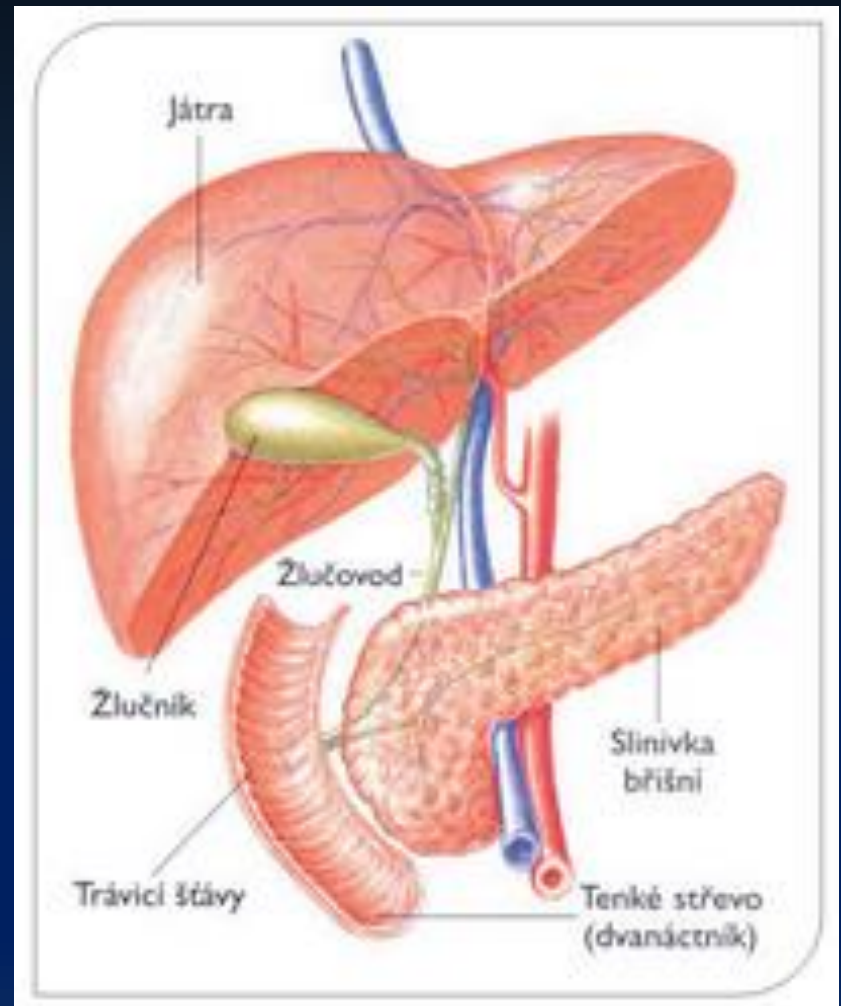
ASCITES (u alkoholiků)



PANKREATITIDA (nadměrná konzumace alkoholu)

- = zánět slinivky břišní
- slivivka tvoří enzymy nutné ke správnému trávení cukrů, tuků a bílkovin.
- Vzniká zde hormon INZULIN (reguluje množství cukru v těle)
- Vývody slinivky ústí společně se žlučovody do dvanáctníku, kde se trávicí šťávy setkávají se střevním obsahem.

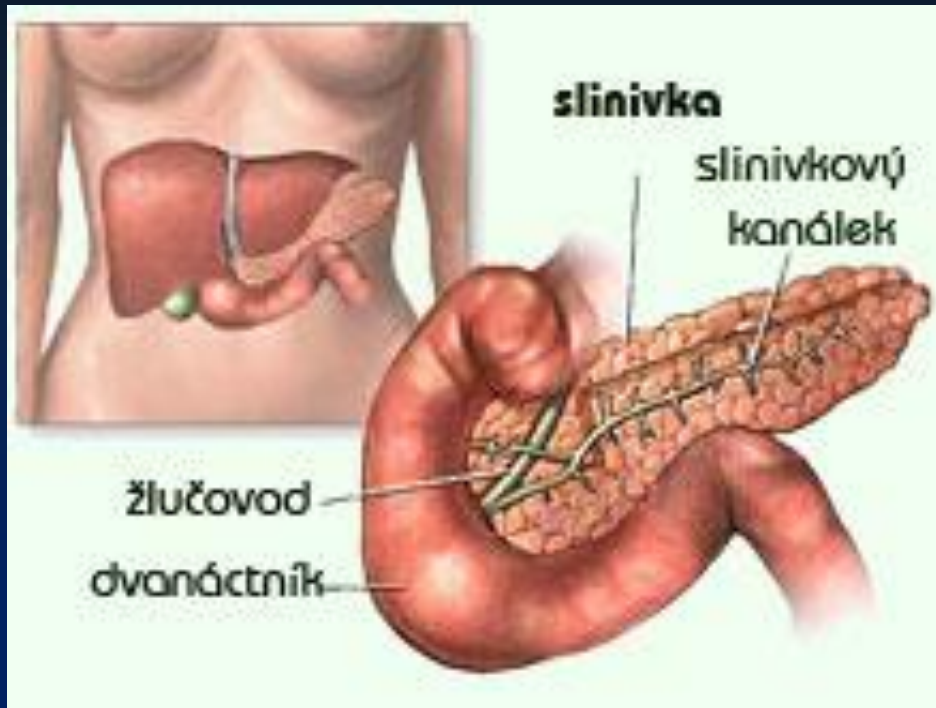
- Trávicí enzymy vznikají ve slinivce ve formě neaktivních látek. K jejich aktivaci dojde až při styku s potravou ve dvanáctníku.
- Za určitých okolností však dojde k aktivaci už v pankreatických vývodech.
Zahajuje se tím samonatravování slinivky.
- Příčiny: žlučové kameny, virové infekce, alkohol



- Akutní X chronická pankreatitida
- Společným znakem obou forem pankreatitidy je bolest-ať už náhlá a ostrá v levém podžebří, či přetrvávající.
- Bolest může souviset s konzumací určitého jídla
- Snížená tvorba inzulínu=>cukrovka (diabetes)

SLINIVKA BŘÍŠNÍ

její zánět vzniká při nadměrné konzumaci alkoholu



DIABETICKÁ NOHA vznikající při
cukrovce, která souvisí s nadměrnou
konzumací alkoholu



DIABETICKÁ NOHA vznikající při
cukrovce, která souvisí s nadměrnou
konzumací alkoholu



MOZKOVÁ MRTVICE

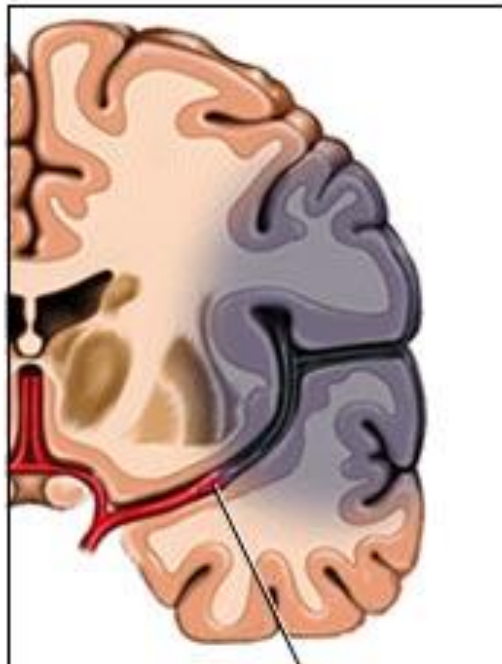
- Postiženy tepny zajišťující výživu mozku
- Uzávěr tepny krevní sraženinou či embolem (vzduchocou bublinou) => přerušeni přívodu krve, kyslíku => odumřeni mozkových buněk
- Krvácení z mozkové tepny.
Buňky odumírají z nedostatku kyslíku až za několik hodin
- Doživotní poškození, smrt

MOZKOVÁ MRTVICE u alkoholiků

Odumření části mozku
kvůli ucpané tepně=>
k mozku nejde kyslík
ani krev

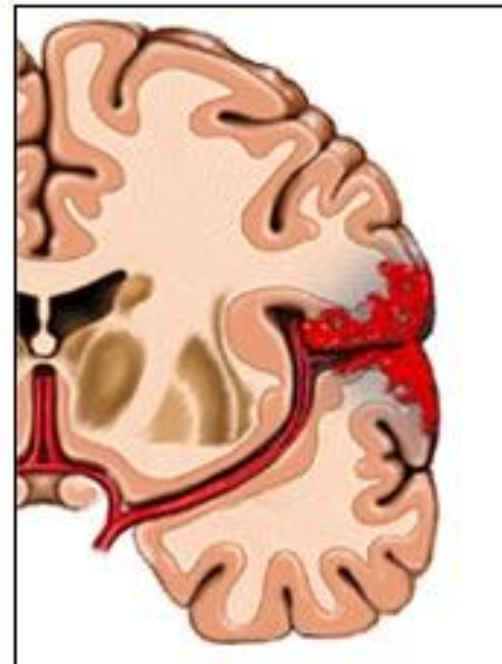
Vykrvácení do mozku

Ischemic stroke



A clot blocks blood flow
to an area of the brain

Hemorrhagic stroke

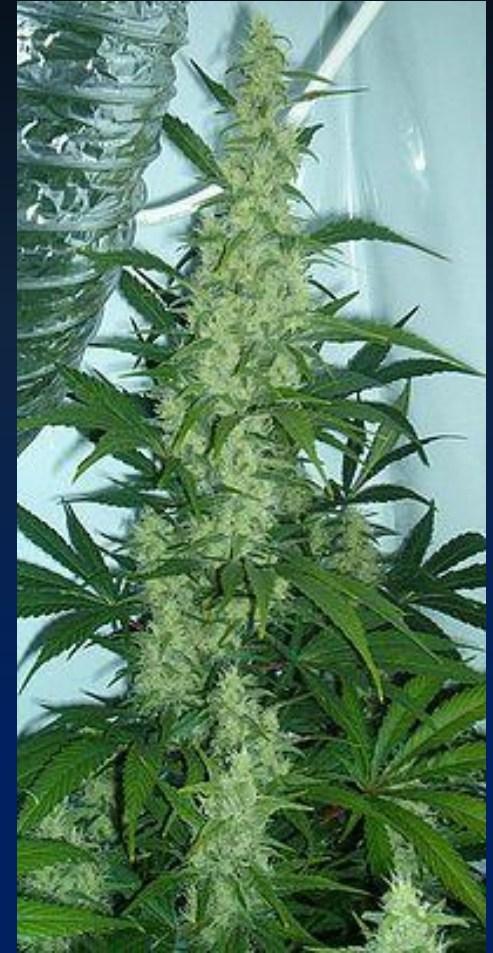


Bleeding occurs inside or
around brain tissue



MARIHUANA

- Droga získána z konopí setého
- Obsahuje 400 toxických a rakovinotvorných látek. Hlavní psychoaktivní látkou (THC) (delta-9-tetrahydrocannabinol).
- Pryskyřice květů rostliny (hašiš) obsahuje některé látky jiného chemického složení a má silnější účinky.

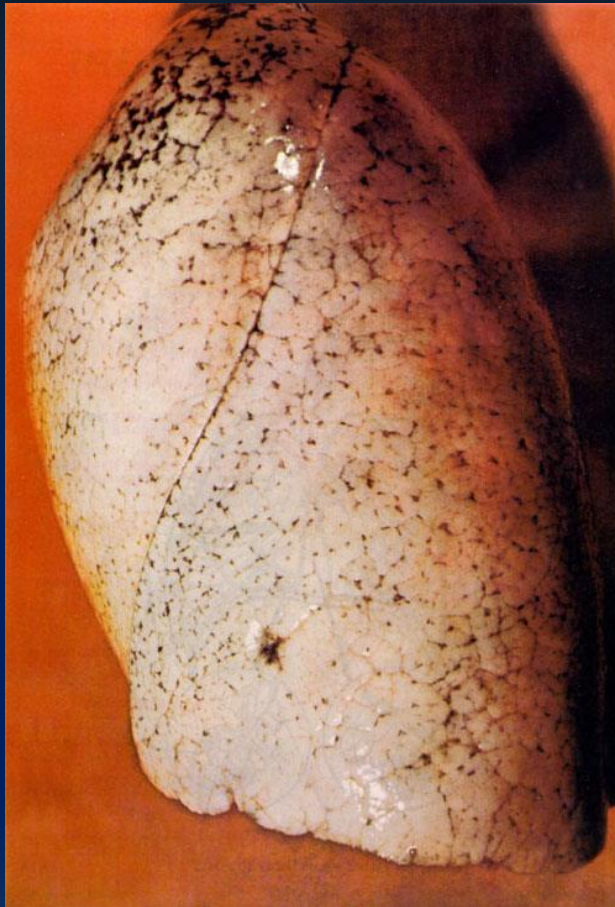


FYZICKÁ RIZIKA

- Potlačení imunity=>člověk je neustále nemocný
- Akutní či chronický zánět průdušek
- Rakovinotvorný účinek zplodin hoření-o 50% vyšší karcinogenita než u cigaret
- Poškození dýchacích cest, zápaly plic a větší náchylnost k infekcím dýchacího systému
- poškození výstelky cév a srdce toxickými zplodinami hoření biologického materiálu=>ateroskleróza=>vysoký krevní tlak a srdeční potíže, aneurysma, infarkt myokardu, mozková mrtvice, ischemická choroba dolních končetin= >ZČERNÁNÍ NOHY, AŽ AMPUTACE (UŘEZÁNÍ)

RAKOVINA PLIC HROZÍCÍ U LIDÍ KOUŘÍCÍCH MARIHUANU

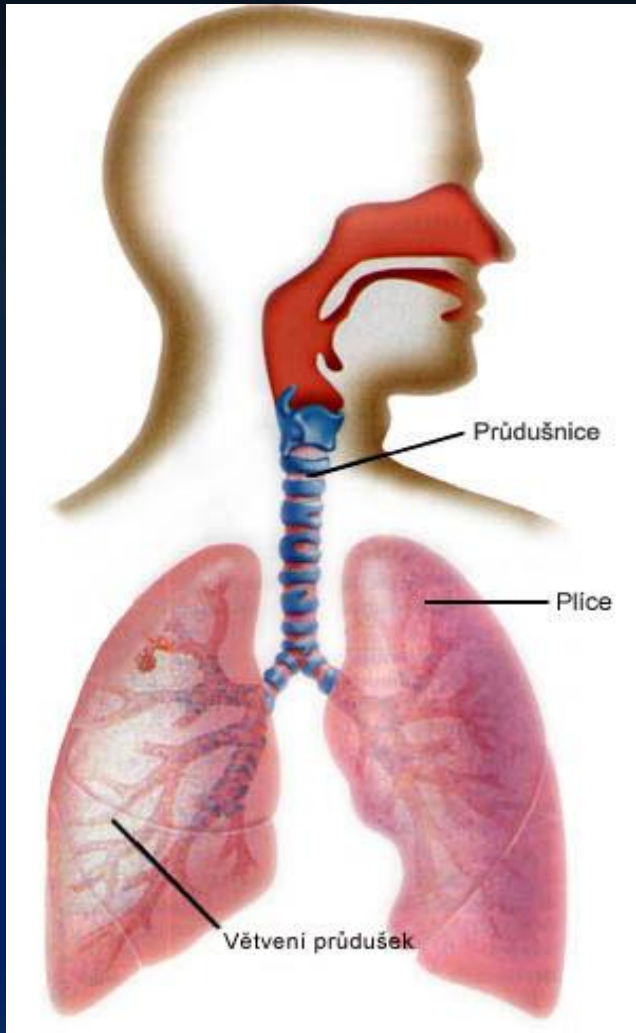
ZDRAVÁ PLÍCE



NÁDOR



ZÁNĚT PRŮDUŠEK (náchylnost u lidí kouřících marihuanu)



Normální
průduška

ZÁNĚT PRŮDUŠEK
ukládání hlenu

Normal bronchi

Bronchitis

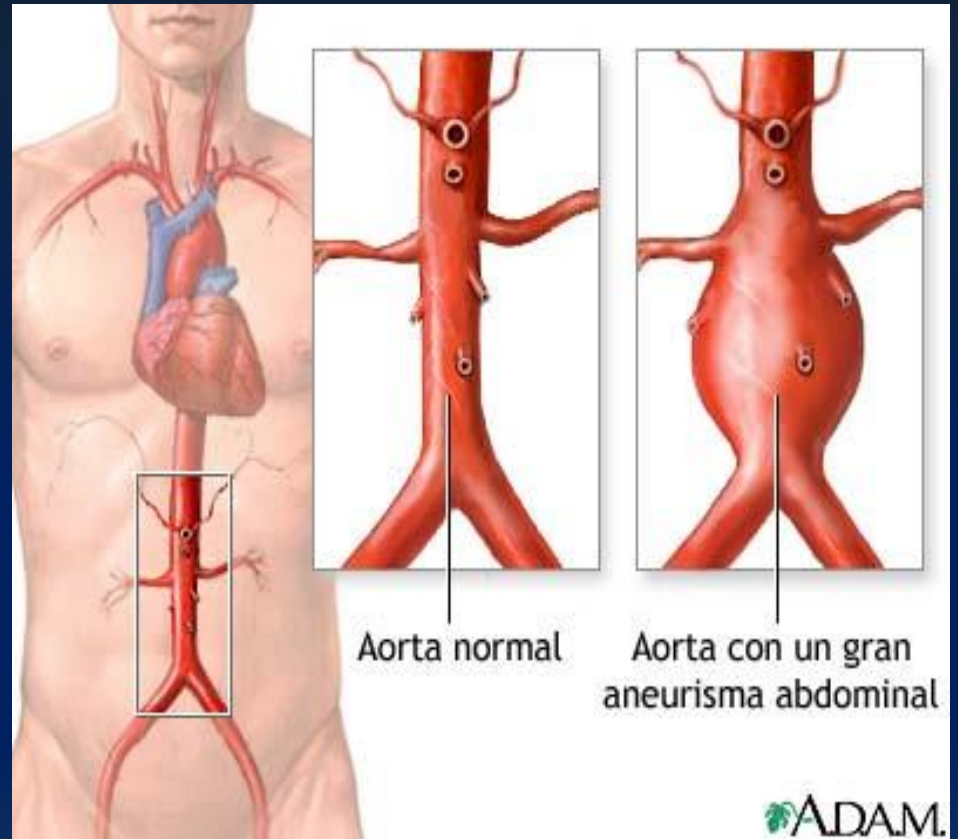


KOUŘENÍ MARIHUANY

ATEROSKLERÓZA
(kornatění tepen)

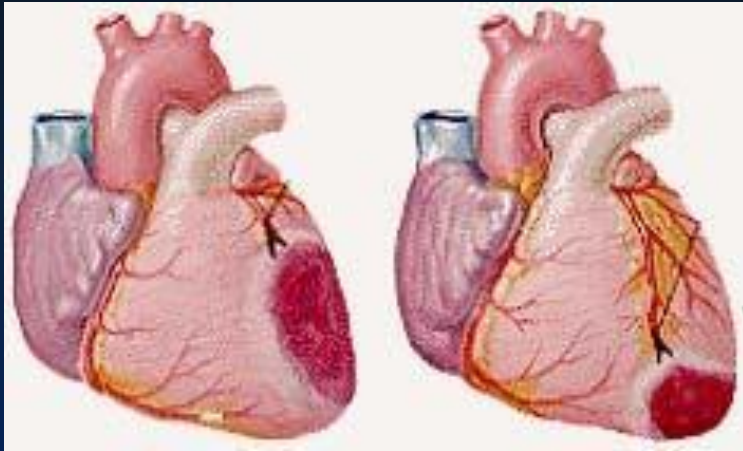


ANEURYSMA (výduť)
Vlevo zdravá břišní tepna
Vpravo tepna s aneurysmatem
Při prasknutí člověk vykrvácí do svého těla



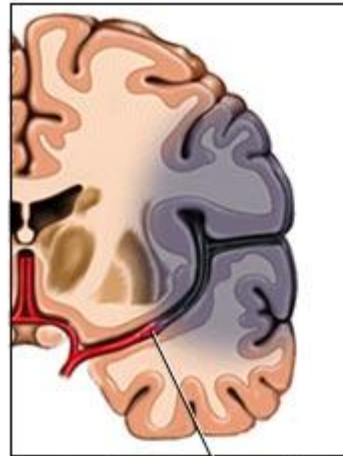
KOUŘENÍ MARIHUANY

Infarkt myokardu



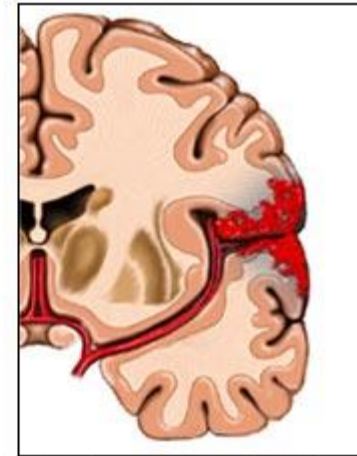
Cévní mozková příhoda

Ischemic stroke



A clot blocks blood flow to an area of the brain

Hemorrhagic stroke



Bleeding occurs inside or around brain tissue

MARIHUANA

Vliv na plodnost a reprodukční orgány:

- Snížená pohyblivost spermií u mužů
- Poruchy menstruačního cyklu u žen

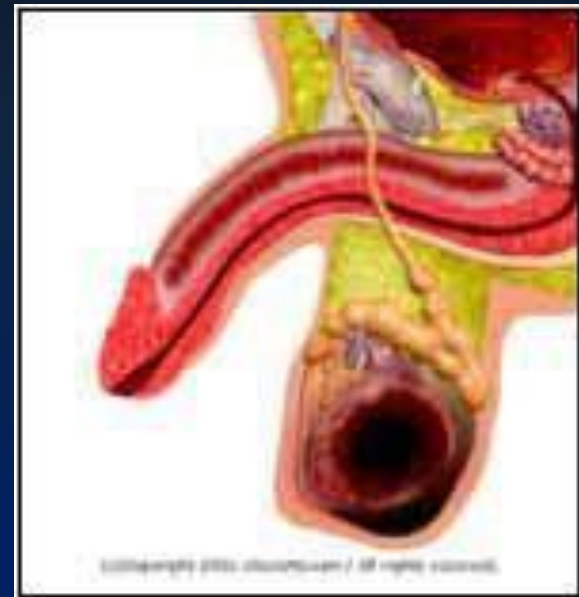
Rakovina varlat-seminom

- Varlata jsou vedle mozku jedním z orgánů lidského těla vybavených bílkovinnými molekulami, jež na sebe vážou aktivní látku z marihuany-tetrahydrokanabinol.
- Snižuje produkci mužského pohlavního hormonu testosteronu, významně přispívá k impotenci, narušuje tvorbu spermií.
- Užívání drogy zvyšuje riziko rakoviny varlat o 70 %

NÁDOR VARLAT (hrozí při užívání marihuany)



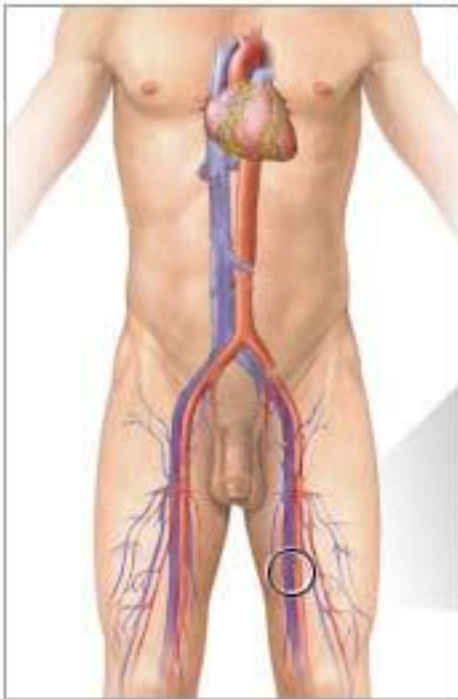
NÁDOR VARLAT (hrozí při užívání marihuany)



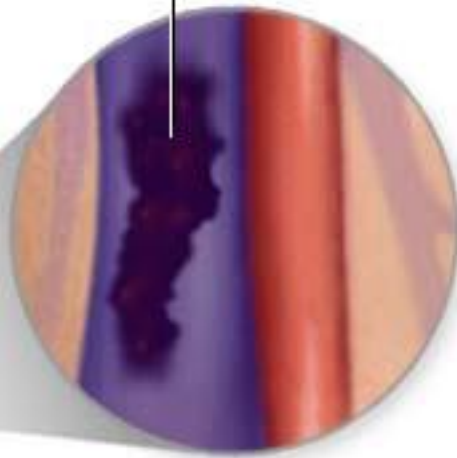
Ischemická choroba dolních končetin

- Nedostatečné prokrvování dolních končetin
- Nejčastější příčinou ateroskleróza
(Uvnitř tepny se vytváří tukové pláty, které omezují přirozený tok krve. Pláty postupně narůstají a mohou i prasknout. Na obnažený sklerotický plát nasedají krevní destičky a vytvářejí sraženinu –trombus.)
- 1)Studené nohy
2)bolest v lýtkách při chůzi
3)klidová bolest
4)gangréna=odumřelá a následně změněná tělesná tkáň („černá noha“ až amputace(uříznutí))

TROMBÓZA hrozící při kouření cigaret a marihuany



Sraženina v žilním systému



ADAM.



**GANGRÉNA=odumřelá a následně
změněná tělesná tkáň (hrozí amputace
končetiny)**



Dlouhodobá psychická rizika užívání marihuany

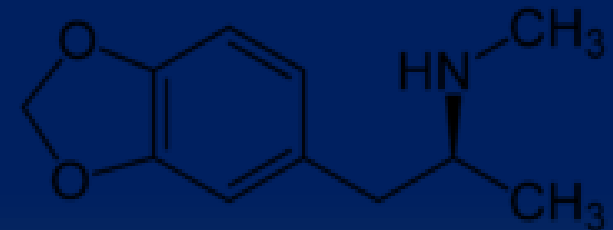
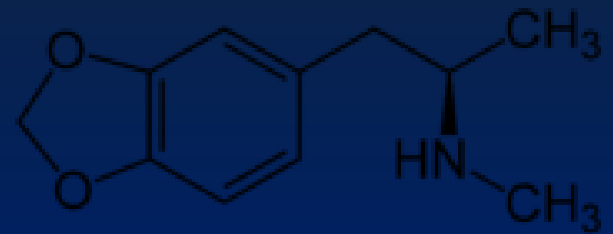
- Poruchy krátkodobé paměti
- Poruchy soustředění a pozornosti
- Ztráta motivace
- Deprese, psychózy, paranoia
- Flashback=znovunavrácení stavu intoxikace bez předešlého požití drogy

EXTÁZE



EXTÁZE

- Uměle připravená droga (tablety)
- Účinná látka MDMA (3,4-methylenedioxy-N-methylamfetamin)
- MDMA z krve filtrují játra, přes ledviny se látka dostává z těla močením



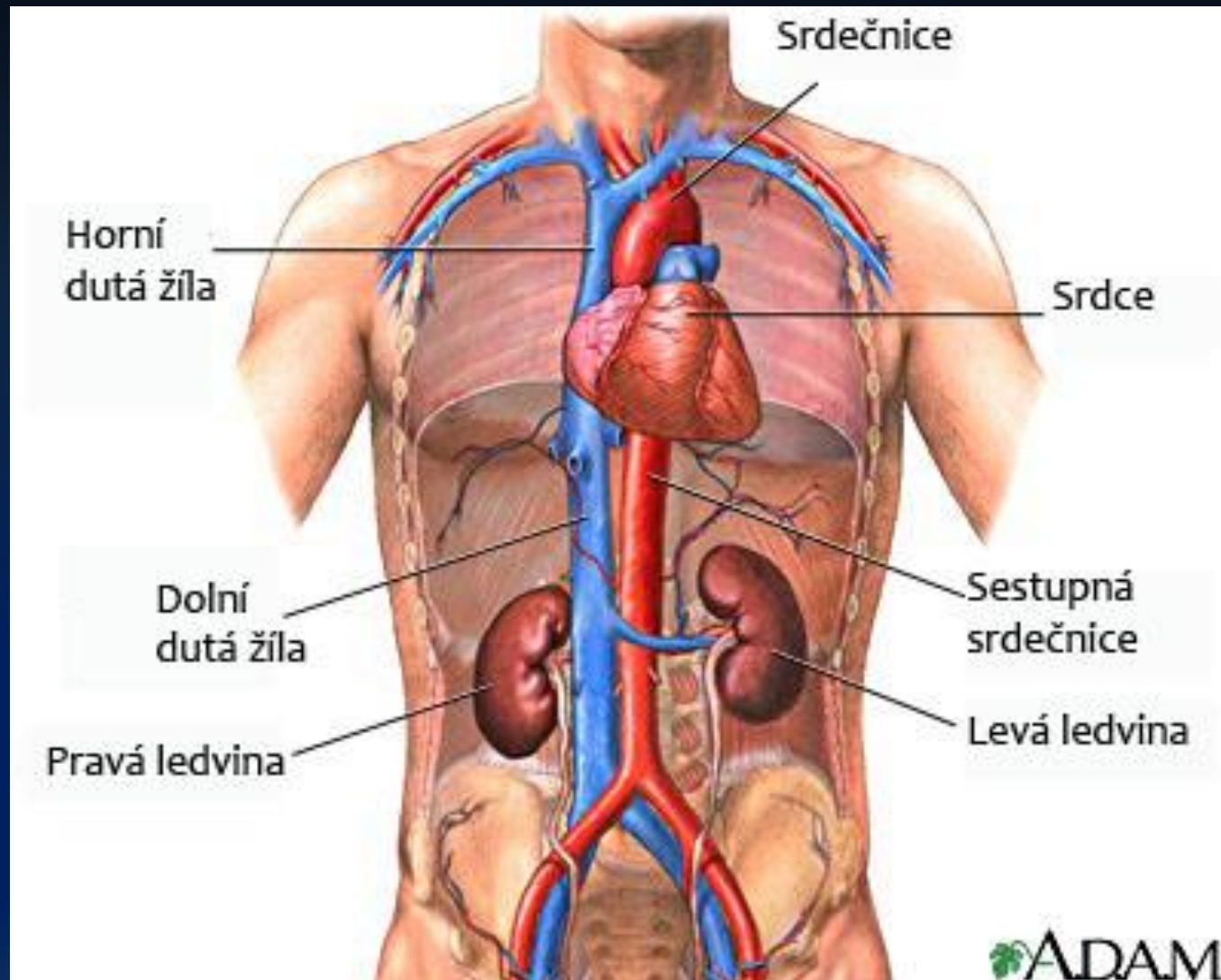
Účinky extáze:

- Zvýšená fyzická výkonnost
- Empatie (vcítění se do druhého)
- Nechutenství
- Zvýšení krevního tlaku a srdečního tepu
- Neschopnost erekce, oddálení ejakulace
- Pocení
- Napětí žvýkacích svalů
- Změny tepelné regulace

Vážné vedlejší účinky extáze:

- Změny tepelné regulace, absence pocitu žízně (dehydratace)=> Může dojít k přehřátí organismu=>poškození vnitřních orgánů (játra, ledviny)-postižený může i zemřít
- PÍT HODNĚ VODY!!!
- neurotoxicita (poškození nervových buněk)
- Toxická psychóza, deprese
- Vyčerpání synapsí=>možnost sáhnutí po mnohem tvrdších drogách

Poškození ledvin při užívání extáze=>dialýza



Odeznění účinku: zima, velká žízeň

Následující den: kocovina v podobě únavy,
bolesti svalů a kloubů
někdy deprese (smutek, úzkost)

Detekce: (zjištění užití drogy)

Detekce v moči je možná při občasném užívání
1 týden, při intenzivním užívání do 14 dnů
z krve je to jen 1 až 3 dny.

- JEDINÝ JOINT MARIHUANY ČI JEDINÁ PILULKA
EXTÁZE MŮŽE U ČLOVĚKA VYVOLAT
SCHIZOFRENIÍ, DEPRESE!!!

PERVITIN



PERVITIN

- Metamfetamin
- Vstupní látkou pro výrobu je efedrin (získávám z léků proti kašli)
- Forma prášku či krystalů (ice)
- Výrazné rozšíření zorniček
- **Psychická závislost**
- V mozku uvolňuje noradrenalin=>dočasné povzbuzení duševních i tělesných schopností a zvýšení aktivity

Nežádoucí vedlejší účinky pervitinu:

- Zvýšení krevního tlaku a tepu
- Stoupá dechová frekvence
- Sucho v ústech
- Pocení
- Třes
- Nespavost
- Hubnutí
- Zrychlený tok myšlenek na úkor kvality
- Halucinace, strach, deprese, vztahovačnost
- Sebevražedné sklony
- Neschopnost koncentrace, poruchy paměti

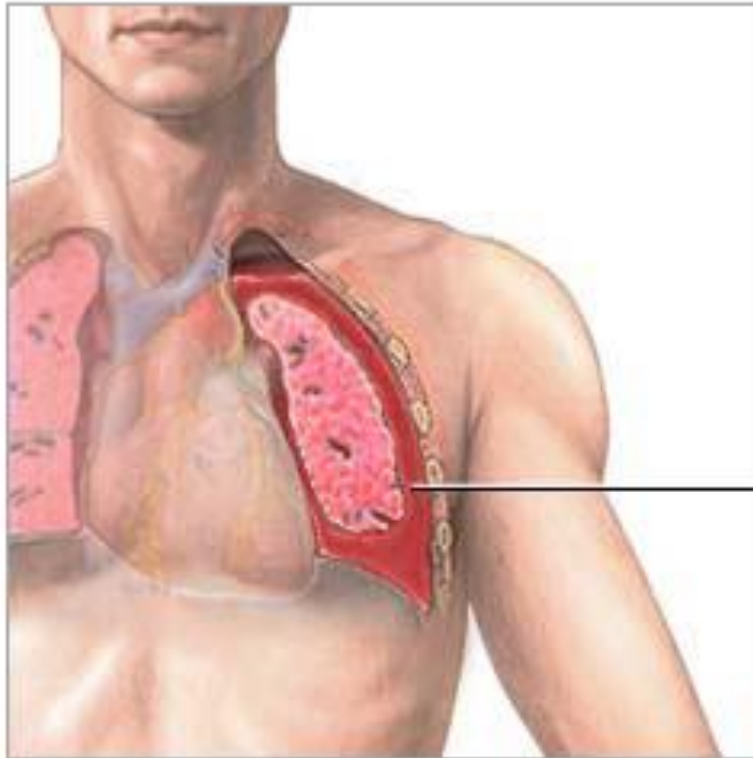
Akutní intoxikace pervitinem:

- Bolesti na hrudi
- Úzkost
- Neklid
- Hyperaktivita
- Bolest hlavy
- Arytmie
- Stihomam (pocit, že vás stále někdo sleduje)
- Křeče
- Delirium až bezvědomí

Dlouhodobé užívání pervitinu:

- Změny na mozkové tkáni doprovázené demencí
- Třes
- Bolesti u srdce
- Bolesti kloubů
- Poruchy spánku
- Široké nereagující zorničky
- Paranoia
- krvácení v plicích, játrech a ve slezině

KRVÁCENÍ V PLICÍCH hrozící při užívání pervitinu



Krev mezi plicními obaly

- **Sportovci** užívající amfetamin (doping) necítí žádnou únavu a slabost a v důsledku vyčerpání mohou zemřít (překonají své vlastní síly)
- **Detekce:**
 - Po jednorázovém užití testy z moči 4 - 7 dní
 - Při opakovaném, dlouhodobém užívání: testy z moči 7 - 10 dní
 - Zjištění z krve 1-3 dny

Jak poznáme osobu užívající pervitin?

- Má velmi rozšířené zornice
- Rychle a občas nesmyslně mluví
- Neustále přežvykuje
- Nejí, hubne
- Trpí nespavotí
- Je hyperaktivní

LSD



LSD

- Diethylamid kyseliny lysergové
- Prekurzor (ergotamin) obsažen v námelu
- Psychedelická droga (rozšiřující myšlení)
- Bez fyzické závislosti, **psychická závislost**
- Velmi intenzivní účinky i při velice nízkých dávkách (od 20 μg)
- Velice nestabilní-rychle se rozpadá i při pokojové teplotě nebo na denním světle
- Velmi malá tolerance-do 3-7 dnů lze opakovat stejně intenzivní zážitek při stejné dávce

Námel



Účinky LSD

Psychické účinky LSD

- Halucinace
- Euforie
- Ztráta kontaktu s realitou
- Někdy úzkost
- Panická hrůza
- Pocity závratě
- oslabena kontrola vůle
- oslabena časová orientace
- Kritičnost
- Flashback

Fyzické účinky LSD

- Rozšíření zornic
- Slinění
- Pocení
- Stoupá krevní tlak, tep, teplota
- Porucha koordinace pohybu
- Nevolnost
- Někdy zvracení
- Flashback

Nebezpečí užívání LSD:

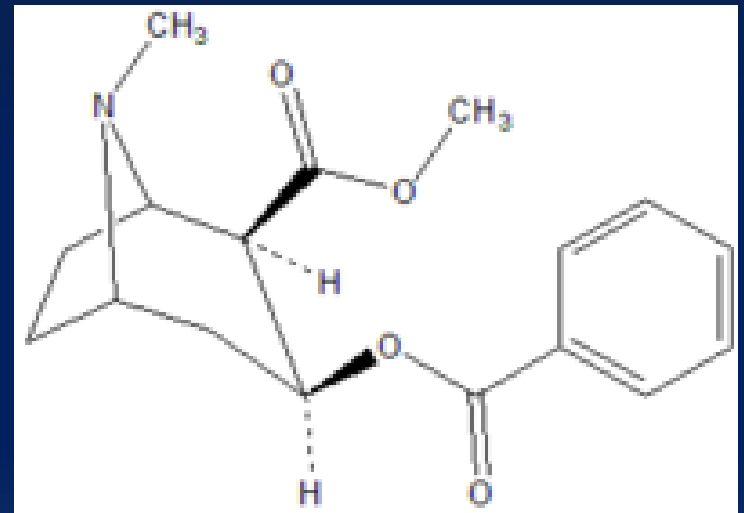
- Možné nepochopení běžných nebezpečí
- Navození hororových stavů, které mohou vyústit i v sebevraždu
- Přechodné nebo trvalé psychické poruchy
- Jako u jiných drog, užívaných v těhotenství, hrozí vážné poškození plodu
- Vážná zdravotní a psychická rizika při kombinaci LSD s některými jinými drogami nebo léky

KOKAIN



Kokain

- Alkaloid jihoamerického keře-Koka pravá / Rudodřev koka
- Bílý krystalický prášek
- Nejčastější užití nosní sliznicí
- Jihoameričtí domorodci-
-žvýkání
- Malá doba působení
- **Velmi silná psychická závislost**



- Koka pravá



První užití kokainu:

- Většinou nepříjemné pocity
- Srdeční slabost
- Rozšíření zornic
- Třes rukou
- Mrazení
- Bledost
- Teprve opakované užívání vede k euforii

Účinky kokainu:

- Vzestup krevního tlaku
- Zrychlení pulsu
- Rozšířením zornic
- Pocení
- Nespavost či nadměrná spavost
- Nevolnost
- Euforie
- Halucinace příjemného obsahu
- Hyperaktivita
- Poruchy chování
- Ztráta zábran
- Zvýšení sexuálního pudu (ženy-nymfomanie, muži často chtějí, ale nemohou)
- Anorektikum

Dlouhodobé užívání kokainu:

- Vzestup tolerance
- Stavby úzkosti
- Panické ataky
- Halucinace-napadení hmyzem, škrábání
- Stihomam
- Agresivita
- Sebevražedné skolony

Zdravotní rizika spojená s užíváním kokainu:

- Riziko srdečních a mozkových příhod
- Poškození nosní sliznice, i nekrózy v oblasti nosu
- Postižení, ztráta čichu
- Záškuby, křeče
- Slabý krevní oběh, špatné prokrvování
- Možnost rozvinutí epilepsie
- Dechové obtíže
- Kolaps, ochrnutí dýchacího svalstva-smrt

KOKAIN

Operce nosní přepážky

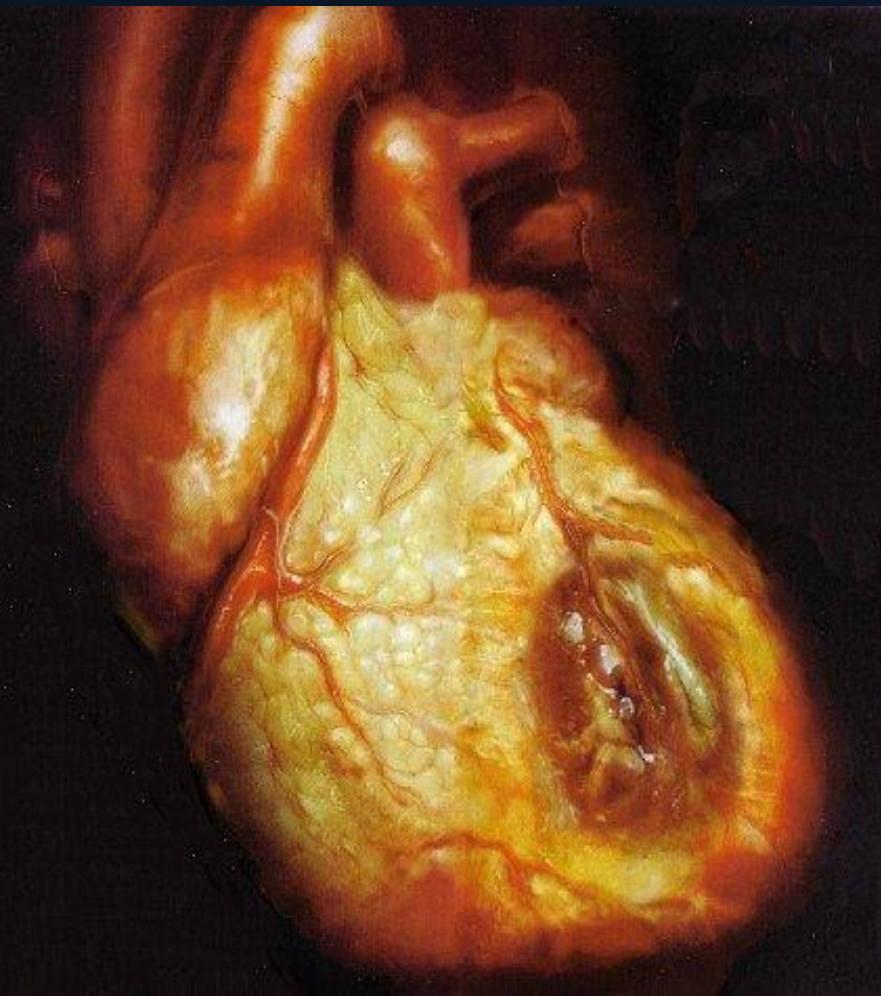


Nekrosa nosu

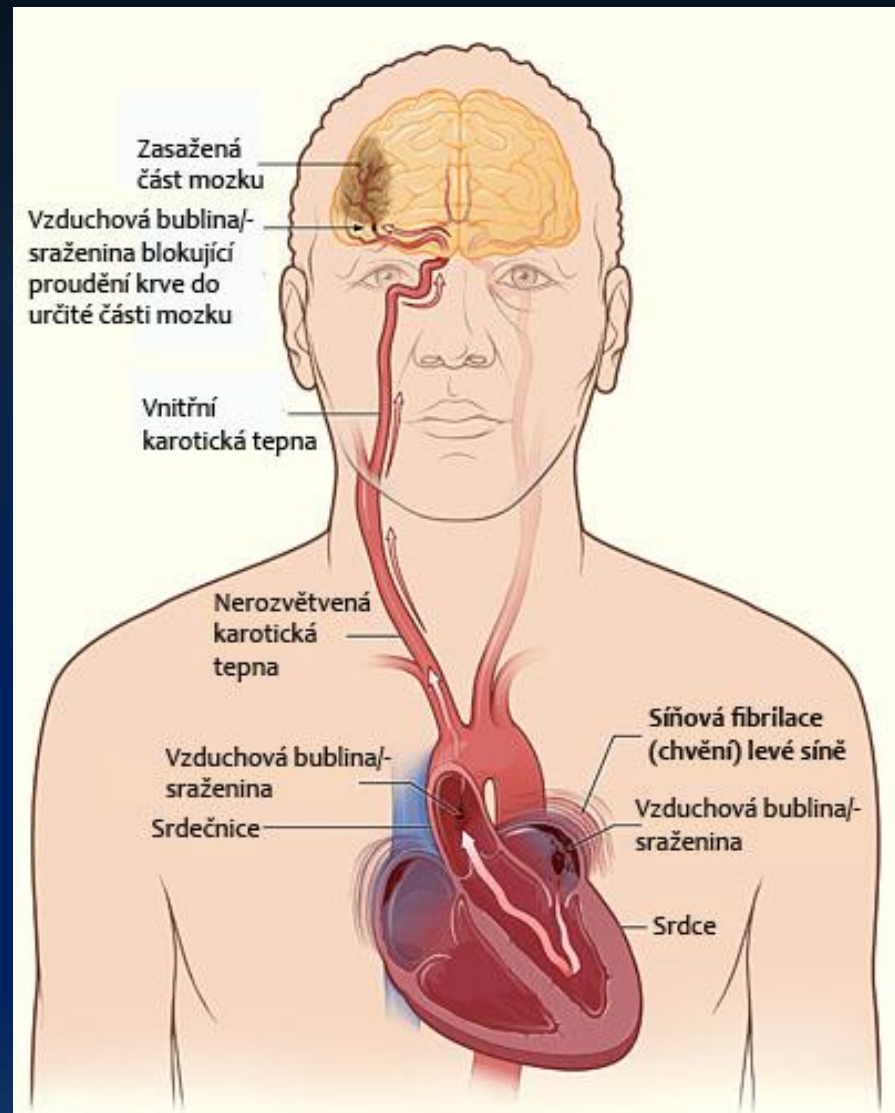


KOKAIN

- Srdeční infarkt



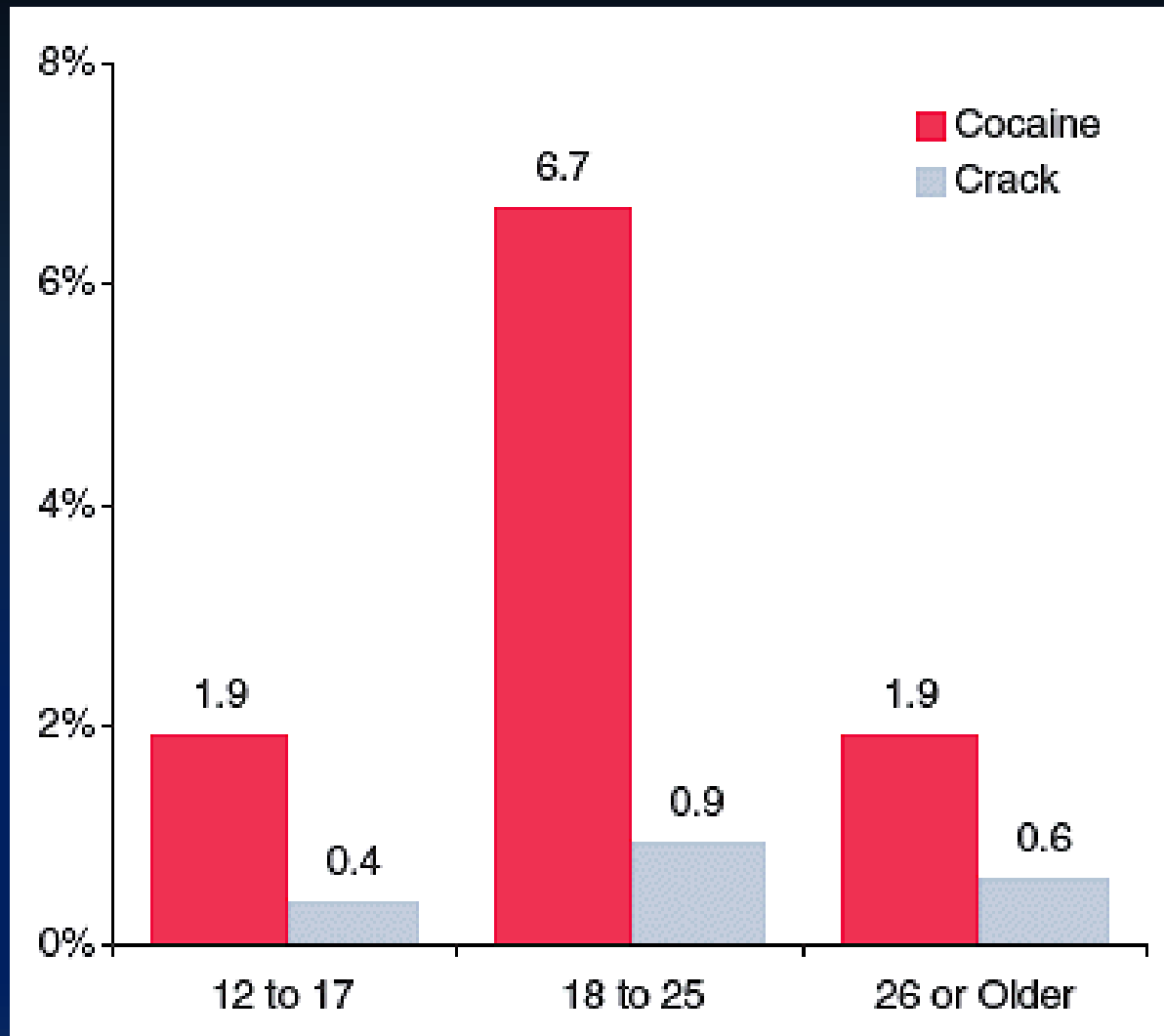
- Mozková příhoda



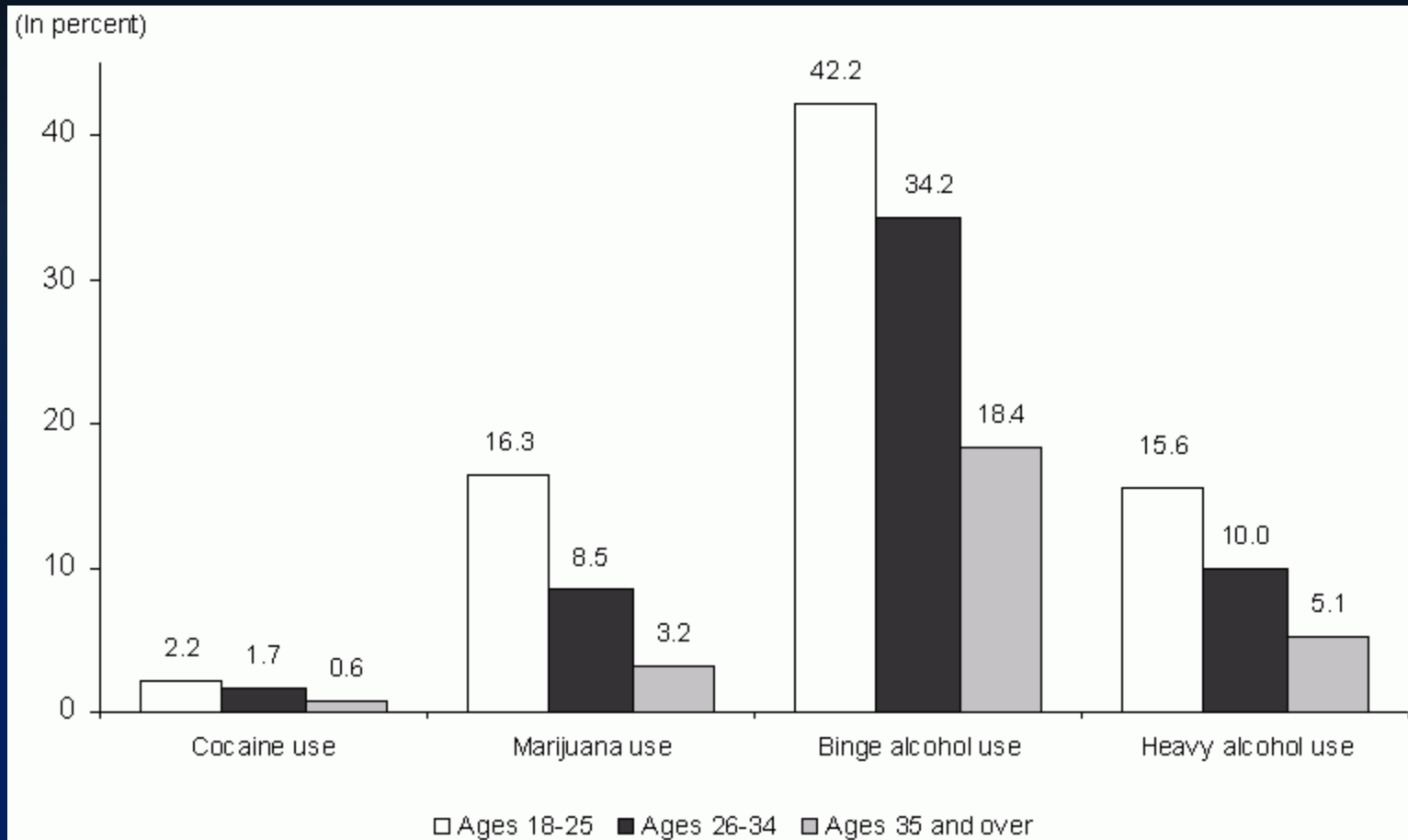
Crack

- Volná báze kokainu
- vzniká smícháním s alkalickým činidlem (soda, vápno, prášek do pečiva)
- dále smíchání s éterem nebo čpavkem
- následná tepelná úprava
- Kouření (s tabákem či marihuanou)

KOKAIN versus CRACK



kokain, marihuana, alkohol příležitostně, těžké užívání alkoholu



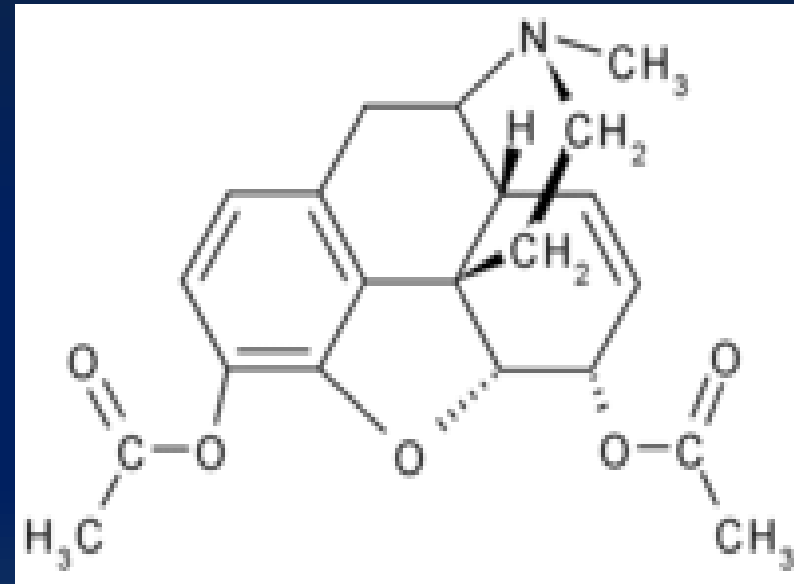


HEROIN

Russian Spy *

Heroin

- Chemicky diacetylmorfin
- Základní látkou pro výrobu je morfin nebo přímo opium
- Detekován z moči až 3 dny, z krve 1 až 2 dny
- Silně návykový
- Velká tolerance
- Psychická i fyzická závislost
- Velmi rychlá závislost (3 měsíce)



Heroin:

- Vysoká rozpustnost v tucích=>rychlý průnik hematoencefalickou bariérou
- Vyvolává silnou euforii, uklidnění
- Tlumí centrální nervový systém, dechové centrum
- Snadné předávkování-velmi malý rozdíl mezi dávkou vyvolávající intoxikaci a dávkou smrtelnou
- Kouření, inhalace,
injekčně do žíly, svalu

Abstinenční příznaky u heroínu:

- Začínají asi 10h po poslední aplikaci
- Maximum 3 den
- Bolesti břicha, průjmy
- Úzkost, špatná nálada
- Nespavost
- Vzestup tělesné teploty
- Poruchy řeči
- Třesy
- Nechutenství
- Dehydratace
- **Až kolaps a smrt**

Rizika spojená s užíváním heroinu:

- Otrava z příměsí (vápno, omítka, prášek na praní)
- Chronická zácpa
- Kornatění žil (porucha výstelky cév-ukládání cholesterolu)
- Tolerance=>zvyšování dávky
- Útlum dýchacího centra až zástava dechu=>smrt
- Předávkování
- Rizika spojená s používáním nesterilních jehel

Kornatění cév u lidí užívajících heroin



Nesterilní jehly:

- 1) Žloutenka
- 2) HIV
- 3) Infekční endokarditida

POUŽITÍ NESTERILNÍH JEHEL

1) Žloutenka

- Riziko nákazy především hepatitidou B a C
- Obě formy postihují játra
- Příznaky připomínají chřipku
- Často přechází do chronické fáze, která způsobuje:
 - Destrukci jater
 - Jaterní cirhózu
 - Rakovinu jater



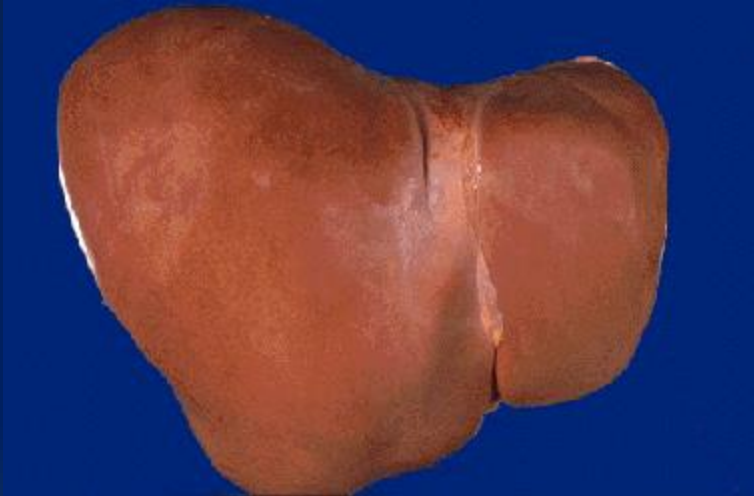
HEPATITIDA (záněť jater)

-nesterilní jehly

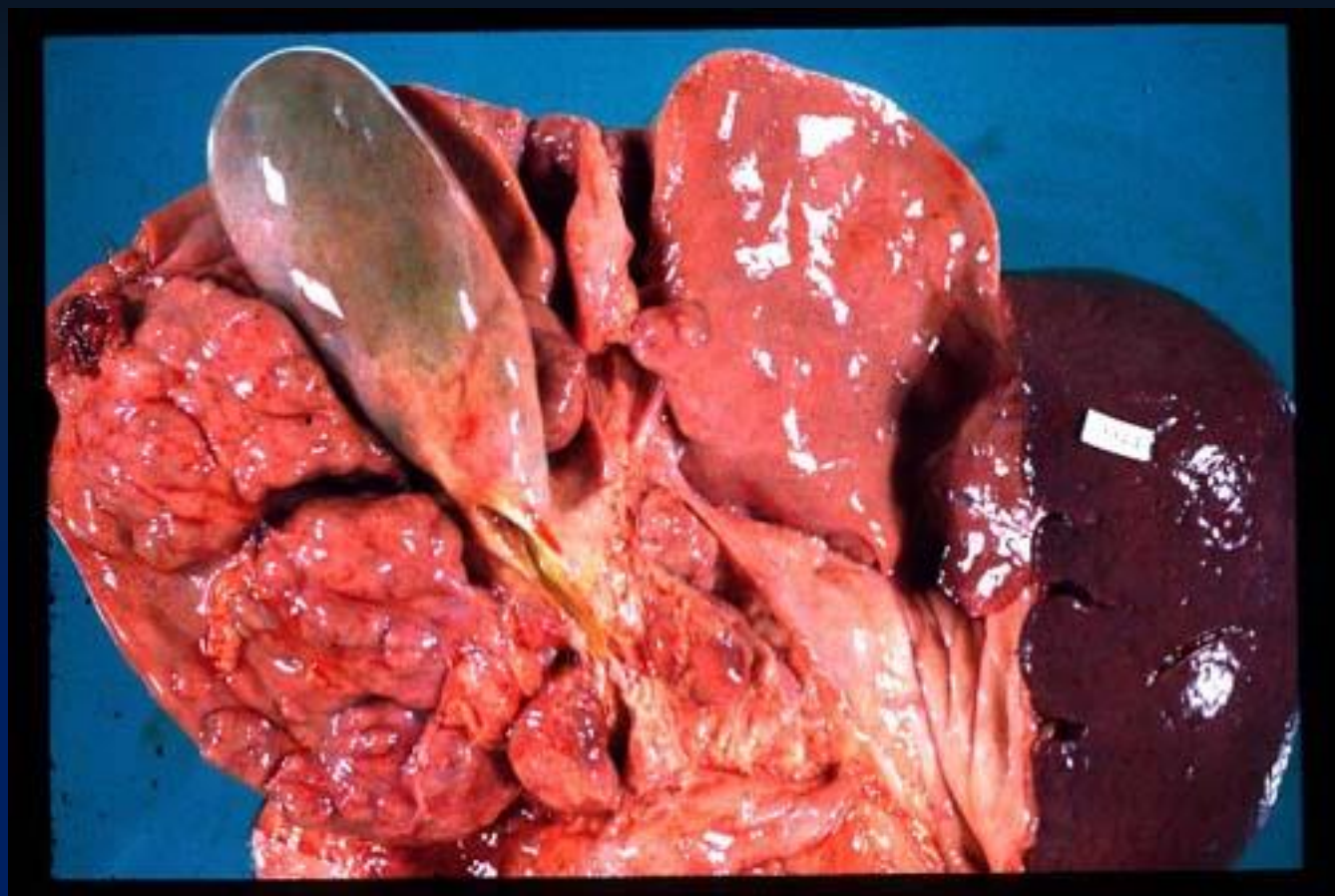
Zdravá játra



Játra postižená hepatitidou

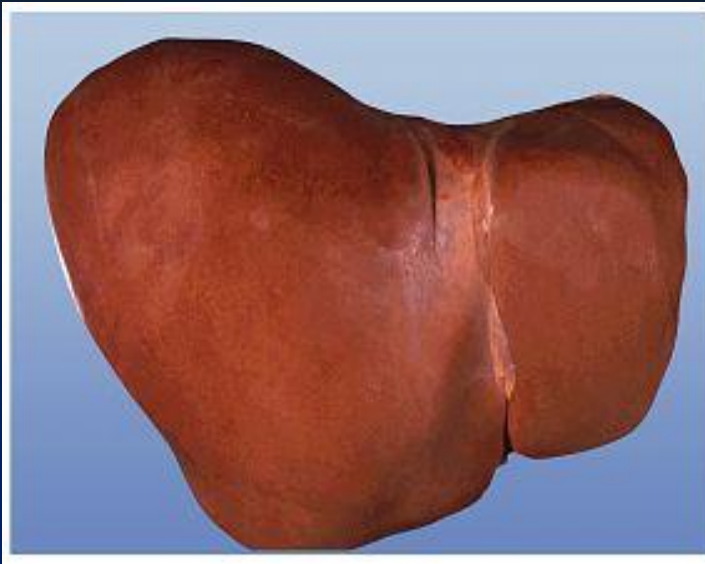


Hepatitida (použití nesterilních jehel)



JATERNÍ CIRHÓZA (vzniká u „žloutenky“ přenos-nesterilní jehly)

Zdravá játra



Jaterní cirhóza



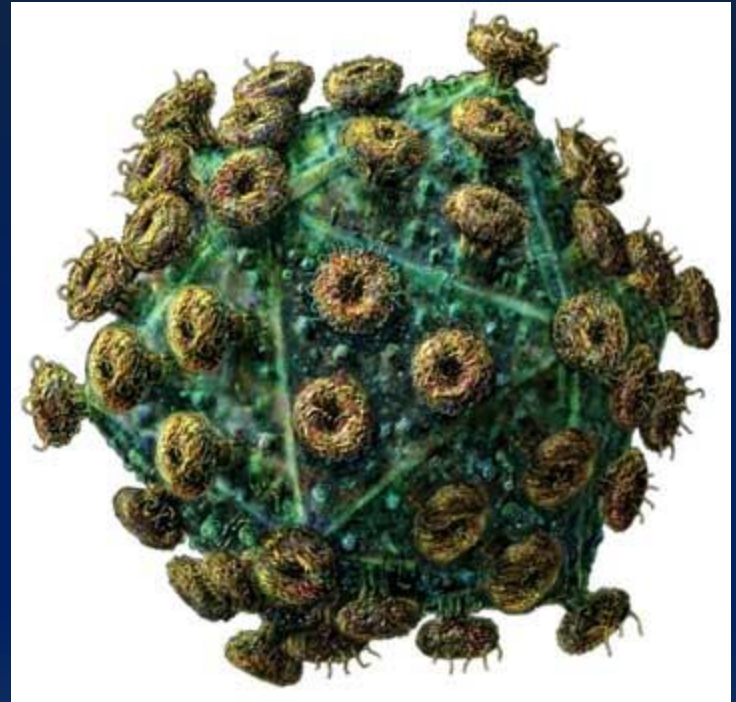
JATERNÍ NÁDOR (může vzniknout u „žloutenky“ přenos-nesterilní jehly)



POUŽITÍ NESTERILNÍH JEHEL

2)Virus HIV

- Virus napadající imunitní systém člověka (T-lymfocyty)
- Přenos:krev, sperma, poševní sekret
- Způsobuje nevléčitelný AIDS
- Lidé umírají na běžné choroby



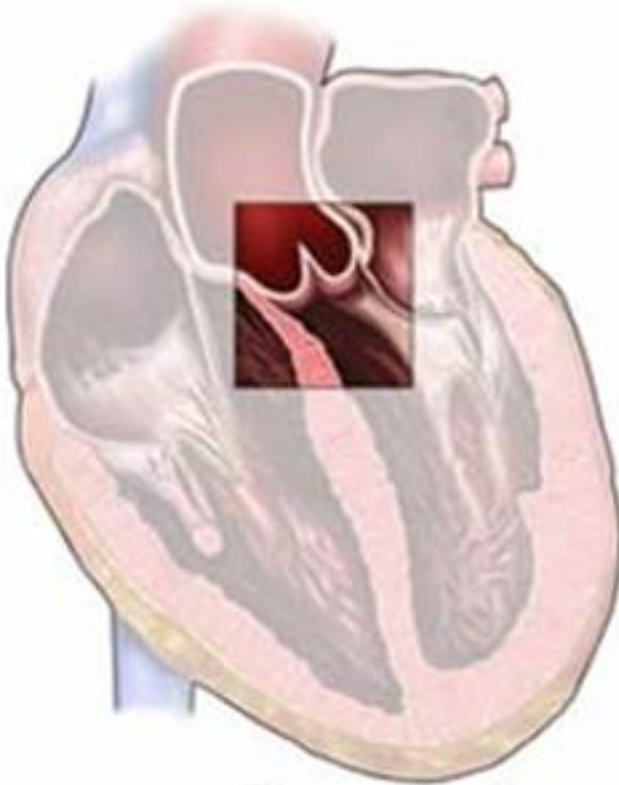
POUŽITÍ NESTERILNÍH JEHEL

3) Infekční Endokarditida

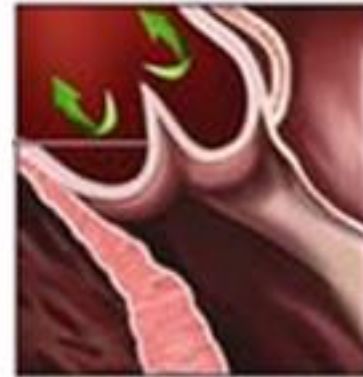
- Zánět vnitřní výstelky srdce-endokardu a z něj tvořených srdečních chlopní
- **Projevy:**
- teplota
- únava
- krvácení do kůže a spojivek
- srdeční šelest
- **Léčba:** plastika chlopní
- Úmrtnost 10-30% !!!

POUŽITÍ NESTERILNÍH JEHEL

Infekční endokarditida



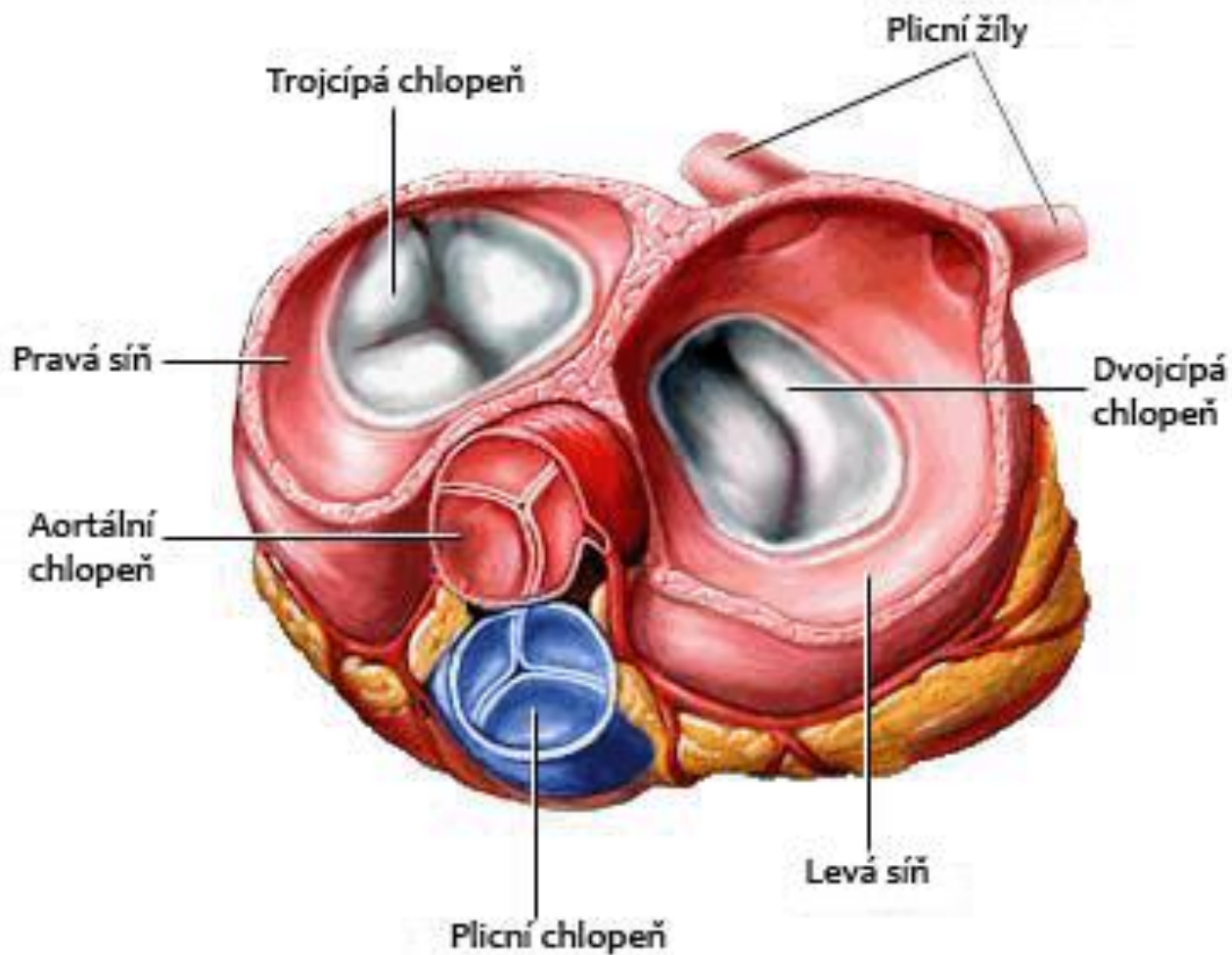
Normální
aortální chlopeň



Aortální chlopeň
postižená
bakteriální
endokarditidou



Zdravé srdce



Chlopně postižené endokarditidou

